

T.C.
İPEKYOLU KAYMAKAMLIĞI
İlçe Milli Eğitim Müdürlüğü
100.Yıl Cumhuriyet İlkokulu



2024-2028
STRATEJİK PLANI



En mühim ve feyizli vazifelerimiz millî eğitim işleridir. Millî eğitim işlerinde mutlaka muzaffer olmak lâzımdır. Bir milletin hakikî kurtuluşu ancak bu suretle olur.

Mustafa Kemal ATATÜRK

OKUL/KURUM BİLGİLERİ

İli: Van		İlçesi: İpekyolu	
Adres:	Cumhuriyet Mahallesi Eski Cezaevi Caddesi Girne Sokak No:4 İpekyolu/VAN	Coğrafi Konum (link)	38°29'44.7"N 43°23'03.9"E
Telefon Numarası:	5055476932	Faks Numarası:	
e- Posta Adresi:	753431@meb.k12.tr	Web sayfası adresi:	https://yycumhuriyetio.meb.k12.tr
Kurum Kodu:	753431	Öğretim Şekli:	İkili Eğitim



SUNUŞ

Çok hızlı gelişen, değişen teknolojilerle bilginin değişim süreci de hızla değişmiş ve başarı için sistemli ve planlı bir çalışmayı kaçınılmaz kılmıştır. Sürekli değişen ve gelişen ortamlarda çağın gerekleri ile uyumlu bir eğitim öğretim anlayışını sistematik bir şekilde devam ettirebilmemiz, belirlediğimiz stratejileri en etkin şekilde uygulayabilmemiz ile mümkün olacaktır. Başarılı olmak da iyi bir planlama ve bu planın etkin bir şekilde uygulanmasına bağlıdır.

Kapsamlı ve özgün bir çalışmanın sonucu hazırlanan stratejik plan okulumuzun çağa uyumu ve gelişimi açısından tespit edilen ve ulaşılması gereken hedeflerin yönünü doğrultusunu ve tercihlerini kapsamaktadır. Katılımcı bir anlayış ile oluşturulan stratejik plânın, okulumuzun eğitim yapısının daha da güçlendirilmesinde bir rehber olarak kullanılması amaçlanmaktadır.

Belirlenen stratejik amaçlar doğrultusunda hedefler güncellenmiş ve okulumuzun 2024-2028 yıllarına ait stratejik plânı hazırlanmıştır.

Bu planlama; 5018 sayılı Kamu Mali Yönetimi ve Kontrol Kanunu gereği, kamu kurumlarında stratejik planlamanın yapılması gerekliliği esasına dayanarak hazırlanmıştır. Zoru hemen başarırız, imkânsızı başarmak zaman alır.

Okulumuza ait bu planın hazırlanmasında her türlü özveriye gösteren ve sürecin tamamlanmasına katkıda bulunan idarecilerimize, stratejik planlama ekiplerimize, İlçe Milli Eğitim Müdürlüğümüz Strateji Geliştirme Bölümü çalışanlarına teşekkür ediyor, bu plânın başarıyla uygulanması ile okulumuzun başarısının daha da artacağına inanıyor, tüm personelimize başarılar dilerim.

Veli ÖZKAN
Okul Müdürü

T.C.
İPEKYOLU KAYMAKAMLIĞI
İlçe Milli Eğitim Müdürlüğü
100.Yıl Cumhuriyet İlkokulu

2024-2028 STRATEJİK PLANI

HAZIRLAYANLAR

Hamza ANUŞ

Müdür Yardımcısı

İNCELEME

Strateji Ekibi

KAPAK-GRAFİK TASARIM

Strateji Ekibi

İÇİNDEKİLER TABLOSU

1. BÖLÜM	9
1. GİRİŞ VE STRATEJİK PLANIN HAZIRLIK SÜRECİ	10
1.1. 100.YIL CUMHURİYET İLKOKULU MÜDÜRLÜĞÜ STRATEJİK PLAN ÜST KURULU VE PLANLAMA EKİBİ	10
1.2. PLANLAMA SÜRECİ	11
1.3. ZAMAN PLANI	11
2. BÖLÜM	12
2.1. KURUMSAL KAPASİTE	13
2.1.1. OKUL KÜNYESİ	14
2.2. UYGULANMAKTA OLAN STRATEJİK PLANIN DEĞERLENDİRİLMESİ	15
2.3. YASAL YÜKÜMLÜLÜKLER VE MEVZUAT ANALİZİ	16
2.4. ÜST POLİTİKA BELGELERİ ANALİZİ	16
2.5. FAALİYET ALANLARI İLE ÜRÜN/HİZMETLERİN BELİRLENMESİ	17
2.6. PAYDAŞ ANALİZİ	19
2.6.1. PAYDAŞLARIN ÖNCELİKLENDİRİLMESİ	20
2.6.2. PAYDAŞLARIN GÖRÜŞ VE ÖNERİLERİNİN ALINMASI	21
2.6.3. İÇ PAYDAŞ GÖRÜŞMELERİ	22
2.6.4. DIŞ PAYDAŞ ANKETİ	22
2.7. OKUL/KURUM İÇİ ANKETİ	23
2.7.1. 100.YIL CUMHURİYET İLKOKULU TEŞKİLAT YAPISI	23
2.7.2. İNSAN KAYNAKLARI	23
2.7.3. TEKNOLOJİK DÜZEY	25
2.7.4. BİNA ENVANTERİ	25
2.7.5. MALİ KAYNAKLAR	27
2.8. ÇAVRE ANALİZİ (PESTLE)	28
2.9. GZFT ANALİZİ	30
2.10. TESPİTLER VE İHTİYAÇLARIN BELİRLENMESİ	31
2.11. GELİŞİM VE SORUN ALANLARIMIZ	32
3. BÖLÜM	33
3.1. MİSYON	34
3.2. VİZYON	34
3.3. TEMEL DEĞERLER	35
4. BÖLÜM	36
4.1. AMAÇ, HEDEF VE PERFORMANS GÖSTERGESİ İLE STRATEJİLERİN BELİRLENMESİ	36
4.2. MALİYETLENDİRME	48
5. BÖLÜM	51
5.1. İZLEME VE DEĞERLENDİRME	51
5.2. EKLER	51
5.3. STRATEJİ SORUMLULUKLARI	53
5.4. PERFORMANS GÖSTERGE SORUMLULUKLARI	57
5.5. PAYDAŞ ANKETLERİ-1	59
5.6. PAYDAŞ ANKETLER-2	62

ŞEKİLLER VE TABLOLAR LİSTESİ

TABLO 1	100.Yıl Cumhuriyet İlkokulu Müdürlüğü Stratejik Plan Üst Kurulu	10
TABLO 2	Zaman Planlaması.	11
TABLO 3	Yasal Yükümlülükler ve Mevzuat Analizi	16
TABLO 4	Yasal Dayanaklar	16
TABLO 5	Üst Politika Belgeleri	16
TABLO 6	Faaliyet Alanları	17
TABLO 7	Ürün ve Hizmetler	18
TABLO 8	Önem-Etki Tablosu	20
TABLO 9	Paydaşlar	21
TABLO 10	Teşkilat Yapısı	23
TABLO 11	Branşlara Göre Öğretmen Sayıları	23
TABLO 12	Çalışanların Görev Dağılımı	24
TABLO 13	İdari Personelin Hizmet Süresine İlişkin Bilgiler	24
TABLO 14	Öğretmenlerin Hizmet Süreleri (Yıl İtibarıyla)	24
TABLO 15	Kurumdaki Mevcut Hizmetli Sayısı	24
TABLO 16	Sınıflar Bazında Öğrenci Sayıları	24
TABLO 17	Teknolojik Düzey	25
TABLO 18	Bina Envanteri	25
TABLO 19	Mali Durum	27
TABLO 20	PESTLE Analiz Tablosu	28
TABLO 21	GZFT Analizi Tablosu	29
TABLO 22	Temel Değerler Tablosu	35
TABLO 23	Amaç ve Hedefler Mimari Tablo	37
TABLO 24	Maliyet Tablosu	49
TABLO 25	İzleme Değerlendirme Dönemleri	51
TABLO 26	Performans Gösterge Koordinatör ve İş Birliği Tablosu	52
TABLO 27	Strateji Sorumlu Birimleri	53
TABLO 28	Performans Gösterge Sorumlu Birimleri	57
TABLO 29	Öğrenci Anketi	59
TABLO 30	Öğretmen Anketi	60
TABLO 31	Veli Anketi	51
Şekil123456	Diğer	52

1.BÖLÜM

GİRİŞ VE STRATEJİK PLAN HAZIRLIK SÜRECİ

1. GİRİŞ VE STRATEJİK PLANIN HAZIRLIK SÜRECİ

1.1.100.Yıl Cumhuriyet İlkokulu Müdürlüğü Stratejik Plan Üst Kurulu ve Stratejik Planlama Ekibi

2024-2028 dönemi stratejik plan hazırlanması süreci Üst Kurul ve Stratejik Plan Ekibinin oluşturulması ile başlamıştır. Ekip tarafından oluşturulan çalışma takvimi kapsamında ilk aşamada durum analizi çalışmaları yapılmış ve durum analizi aşamasında paydaşlarımızın plan sürecine aktif katılımını sağlamak üzere paydaş anketi, toplantı ve görüşmeler yapılmıştır.

Durum analizinin ardından geleceğe yönelim bölümüne geçilerek okulumuzun amaç, hedef, gösterge ve eylemleri belirlenmiştir. Çalışmaları yürüten üst kurul ve ekip bilgileri aşağıda verilmiştir. (Tablo-1)

Stratejik Plan Üst Kurulu		Stratejik Planlama Ekibi	
Adı Soyadı	Unvanı	Adı Soyadı	Unvanı
Veli ÖZKAN	Okul Müdürü	Hamza ANUŞ	Müdür Yardımcısı
Hamza ANUŞ	Müdür Yardımcısı	İlknur Görürüm	Rehber Öğretmen
Burcu YAĞIZ	Rehber Öğretmen	Mustafa SOYALP	Sınıf Öğretmeni
Bekir KOÇ	Sınıf Öğretmeni	Yasemin Kaplan POLAT	Okul- Aile Birl.Yön.Kurl.Üyesi
Yıldıray ÇEVİREL	Okul- Aile Birliği Başkanı		

Tablo-1



1.2. Planlama Süreci

2024-2028 dönemi stratejik plan hazırlanması süreci Üst Kurul ve Stratejik Plan Ekibinin oluşturulması ile başlamıştır. Ekip tarafından oluşturulan çalışma takvimi kapsamında ilk aşamada durum analizi çalışmaları yapılmış ve durum analizi aşamasında paydaşlarımızın plan sürecine aktif katılımını sağlamak üzere paydaş anketi, toplantı ve görüşmeler yapılmıştır. Stratejik planlama doğrultusunda bir organizasyon olarak kurumumuzun gelecekte varmak istediği ölçülebilir hedefleri ve bu hedeflere nasıl ulaşılabileceği, bulunduğumuz nokta ile ulaşmayı arzu ettiğimiz durum arasındaki yolu gösteren süreç, analiz edilmeye çalışılmıştır. Durum analizinin ardından geleceğe yönelik bölümüne geçilerek okulumuzun amaç, hedef, gösterge ve eylemleri belirlenmiştir.

1.3 Zaman Planı

Zaman alıcı bir süreç olan stratejik planın öngörülen zamanda tamamlanabilmesi için aşamalar belirlenmiştir. Bu aşamaların hangi tarihlerde sonuçlandırılacağı hazırlık çalışmaları dâhilinde ortaya konulmuştur.

Tablo 2: Zaman Planlaması

S.N	UYGULAMA ADI	UYGULAMA SORUMLUSU	TARİH
1	Kurum Stratejik Plan Hazırlık Programının ve Çalışma Takviminin oluşturulması.	Müdür Yardımcısı	MAYIS 2024
2	Kurumumuzun Stratejik Plan Üst Kurulunun ve Stratejik Plan Ekibinin oluşturulması	Müdür Yardımcısı	MAYIS 2024
4	Kurumun Stratejik Planlama Ekip Üyeleri ile görüşme yapılması.	Müdür Yardımcısı	MAYIS 2024
5	PEST ve GZFT analizlerinin yapılarak gelişim alanlarının belirlenmesi.	Müdür Yardımcısı	MAYIS 2024
8	Planın tamamının gözden geçirilerek tashih edilmesi.	Müdür Yardımcısı	MAYIS 2024
9	Stratejik planın kurumun Stratejik Plan Üst Kuruluna sunulması.	Müdür Yardımcısı	HAZİRAN 2024
10	İhtiyaç halinde son değişikliklerin yapılarak stratejik planın İlçe Milli Eğitim Müdürlüğüne gönderilmesi.	Müdür Yardımcısı	HAZİRAN 2024
11	İlçe MEM'den gelen planın gerekli düzeltmeler yapılarak onayının alınması, yayım işlerinin gerçekleştirilmesi.	Müdür Yardımcısı	HAZİRAN 2024

2.BÖLÜM

DURUM ANALİZİ

2.DURUM ANALİZİ

Durum analizi bölümünde okulumuzun mevcut durumu ortaya konularak neredeyiz sorusuna yanıt bulunmaya çalışılmıştır.

Bu kapsamda okulumuzun kısa tanıtımı, okul künyesi ve temel istatistikleri, paydaş analizi ve görüşleri ile okulumuzun Güçlü Zayıf Fırsat ve Tehditlerinin (GZFT) ele alındığı analize yer verilmiştir.

2.1 Kurumsal Tarihçe

100.Yıl Cumhuriyet İlkokulu;

1924-1925 yılında tek katlı binada **Cumhuriyet İlkokulu** adıyla eğitim öğretime açıldı. 1976-1977 yılında mevcut binaya ek derslik olarak 8 derslikli 2 katlı bir bina yapıldı.

Okul; 1993-1994 öğretim yılında Cumhuriyet İlköğretim Okulu, 1995-1996 öğretim yılında tekrar Cumhuriyet İlkokulu, 1997-1998 öğretim yılında da zorunlu temel eğitimin 8 yıla çıkarılması ile tekrar Cumhuriyet İlköğretim Okulu olarak değiştirildi. Van'ın eğitim tarihinde önemli yeri olan 100.Yıl Cumhuriyet İlkokulu, 2011 yılında meydana gelen depremlerde ağır hasar gören binaları yıkıldı. Yerine hayırsever iş adamı **Ali Acun ILICALI** tarafından 3 katlı 16 derslikli prefabrik bir bina yapılarak annesi İlknur ILICALI'nın adı verilerek İlknur Ilıcalı İlköğretim Okulu adıyla 2012 yılında yeniden eğitim öğretime açıldı. Öğrenci çağ nüfusundaki yoğun artış nedeniyle ek derslik ihtiyacı oluştu. 2023 Yılında aynı okul bahçesinde bulunan Sevgili Öğretmenim Anaokulu binası yıkılarak yerine 32 derslikli mevcut eğitim binası inşa edildi ve 28 Şubat 2024 tarihinde okulumuza tahsis edildi. Bina Cumhuriyetimizin yüzüncü yılında inşa edildiği için okulun adı 100.Cumhuriyet İlkokulu olarak değiştirildi.

Okulumuz 1176 m² (1176*5=5880 m²) kapalı ve 3324 m² açık alana sahiptir. Okulumuz Van'ın en eski mahallelerinden olan İpekyolu İlçesi Cumhuriyet Mahallesi(eski adı Dere Çalık Mahallesi) Eski Cezaevi Caddesi üzerindedir.

2.1.1 OKUL KÜNYESİ

Okulumuzun temel girdilerine ilişkin bilgiler altta yer alan okul künyesine ilişkin tabloda yer almaktadır.

Temel Bilgiler Tablosu- Okul Künyesi

İli: Van		İlçesi: İpekyolu			
Adres:	Cumhuriyet Mahallesi Girne Sokak No:4 İpekyolu/VAN			
Telefon Numarası:	04322161368	Faks Numarası:		-----	
e-Posta Adresi:	753431@meb.k12.tr	Web sayfası adresi:		yycumhuriyetio.meb.k12.tr	
Kurum Kodu:	753431	Öğretim Şekli:		İkili Eğitim	
Okulun Hizmete Giriş Tarihi : 28.02.2024		Toplam Çalışan Sayısı		65	
Öğrenci Sayısı:	Kız	785		Kadın	40
	Erkek	829		Erkek	25
	Toplam	1614		Toplam	65
Derslik Başına Düşen Öğrenci Sayısı	: 60	Şube Başına Düşen Öğrenci Sayısı		:37	
Öğretmen Başına Düşen Öğrenci Sayısı	30	Şube Başına 30'dan Fazla Öğrencisi Olan Şube Sayısı		:0	
Öğrenci Başına Düşen Toplam Gider Miktarı	420,00	Öğretmenlerin Kurumdaki Ortalama Görev Süresi		10 Yıl	

2.2 Uygulanmakta Olan Stratejik Planın Deęerlendirilmesi

100.Yıl Cumhuriyet İlkokulu M¼d¼rl¼ę¼ 2019-2023 Stratejik Planı 2019 yılında uygulanmaya başlanmıřtır.

2019-2023 Stratejik Planı; stratejik plan hazırlık alıřmaları, durum analizi, geleceęe bakıř, maliyetlendirme ile izleme ve deęerlendirme olmak üzere beř b¼l¼mden oluřturulmuřtur.

Bunlardan izleme ve deęerlendirme faaliyetlerine temel teřkil eden stratejik ama, stratejik hedef, performans g¼stergesi ve stratejilerin yer aldıęı geleceęe bakıř b¼l¼m¼; eęitim ve ¼ęretime eriřim, eęitim ve ¼ęretimde kalite ve kurumsal kapasite olmak üzere ¼ tema halinde yapılandırılmıřtır.

2.3 Yasal Yükümlülükler ve Mevzuat Analizi

Tablo3: Yasal Yükümlülükler ve Mevzuat Analizi

❖ 5018 Sayılı Kamu Mali Yönetimi ve Kontrol Kanunu
❖ 1 No'lu Cumhurbaşkanlığı Kararnamesi
❖ Kamu İdareleri İçin Stratejik Planlama Kılavuzu (Sürüm 3.1 2021)
❖ Kamu İdarelerinde Stratejik Planlamaya İlişkin Usul ve Esaslar Hakkında Yönetmelik (26.02.2018/30344)
❖ MEB Strateji Geliştirme Başkanlığının 2022/21 Sayılı Genelgesi

Tablo4: Yasal Dayanaklar

FAALİYET ALANLARI	YASAL DAYANAK
1- TEMEL EĞİTİM	<ul style="list-style-type: none">✓ İlköğretim Kurumları Yönetmeliği✓ Denklik Yönetmeliği✓ Okul Öncesi Eğitimi Kurumları Yönetmeliği✓ MEB Kurum Açma-Kapatma-Ad Verme Yönetmeliği

2.4 Üst Politika Belgeleri Analizi

Tablo5: Üst Politika Belgeleri

Temel Üst Politika Belgeleri		
	<ul style="list-style-type: none">• Kalkınma Planları• Orta Vadeli Programlar• Orta Vadeli Mali Planlar• Millî Eğitim Kalite Çerçevesi• MEB 2024-2028 Stratejik Planı• İl Afet Risk Azaltma Planı	
Orta Vadeli Program (2024-2026)	Ödemeler Dengesi	1 Tedbir
	Finansal İstikrar	1 Tedbir
	Afet Yönetimi	1 Tedbir
	Dijital Dönüşüm	4 Tedbir
	Hizmet İhracatının Desteklenmesi	1 Tedbir
	Ne Eğitimde Ne İstihdamda Olan Gençlerin ve Kadınların Eğitime ve İstihdama Katılımı	3 Tedbir
	Kamu Cari Harcamalarında Rasyonelleşme	2 Tedbir
	Afetlere Duyarlı Bütünleşik Mekânsal Planlama	1 Tedbir
	İklim Değişikliği Mevzuatı, Emisyon Ticaret Sistemi, Sınırdaki Karbon Düzenlemesi Mekanizmasına Uyum	1 Tedbir

Cumhurbaşkanlığı 2024 Yıllık Programı	Yurt İçi Tasarruflar	350.2, 352.3 Sayılı Tedbir Maddeleri
	Mali Piyasalar	379.2 Sayılı Tedbir Maddesi
	İmalat Sanayii	432.1 Sayılı Tedbir Maddesi
	Otomotiv	473.1 Sayılı Tedbir Maddesi
	Turizm	525.3, 525.4 Sayılı Tedbir Maddeleri
	Girişimcilik ve KOBİ'ler	559.2, 559.3 Sayılı Tedbir Maddeleri
	Fikri Mülkiyet Hakları	565.6, 565.7 Sayılı Tedbir Maddeleri
	Eğitim	661.1, 661.4, P. 661, P. 662, P. 663, P.664, P.665, P.666, P.667, P.668, P.670, P.672, P.675, P.676, P.678, P.680, P.681 Sayılı Politika ve Tedbir Maddeleri
	Çocuk	P.732, 731.2, 731.3, 731.4, 731.5, 733.1, 733.2, 734.4, 735.8, 739.1, 739.3, 739.4, 740.4, 742.4, P.743, 744.1 Sayılı Politika ve Tedbir Maddeleri
	Gençlik	746.1, 746.2, 746.6, 747.1, 747.2, 748.6 Sayılı Tedbir Maddeleri
	Engelli Hizmetleri	758.1, 758.2, 758.3 Sayılı Tedbir Maddeleri
Kültür ve Sanat	783.1, 785.1, 785.2, 789.1 Sayılı Tedbir Maddeleri	

2.5 Faaliyet Alanları ile Ürün/Hizmetlerin Belirlenmesi

Tablo 6: Faaliyet Alanları

FAALİYET ALANLARI
❖ TEMEL EĞİTİM

Tablo7: Ürün ve Hizmetler

EĞİTİM-ÖĞRETİM HİZMETLERİ

Temel Eğitim

- Eğitim öğretim programlarının uygulanması ve uygulama rehberleri hazırlanması
- Ders kitapları, öğretim materyalleri ve eğitim araç-gereçlerine ilişkin işlemler
- Eğitimde fırsat eşitliğini sağlanması,
- Eğitime erişimi teşvik edecek ve arttıracak çalışmalar
- Eğitim hizmetlerinin yürütülmesinde verimliliği sağlanması,
- Eğitim kurumları ve öğrencilere yönelik araştırma geliştirme ve saha çalışmaları
- Eğitim moral ortamının, okul ve kurum kültürünün ve öğrenme süreçlerinin geliştirilmesi
- Eğitime ilişkin projeler geliştirilmesi, uygulanması ve sonuçlarından yararlanılması,
- Ulusal ve uluslararası araştırma ve projelerin takip edilmesi, sonuçlarından yararlanılması,
- Kamu ve özel sektör eğitim paydaşlarıyla işbirliği içinde gerekli iş ve işlemler
- Etkili ve öğrenci merkezli eğitimin geliştirilmesi ve iyi uygulamaları teşvik edilmesi
- Eğitim ortamlarının fiziki imkânlarının geliştirilmesi
- Resmi eğitim kurumlarının açılması, kapatılması ve dönüştürülmesi işlemleri
- Eğitim kurumları arasında işbirliğini sağlanması
- Eğitim kurumlarının idari kapasite ve yönetim kalitesinin geliştirilmesi
- Eğitim kurumlarının hizmet, verimlilik ve donatım standartlarının uygulanması, yerel ihtiyaçlara göre standartlar geliştirilmesi ve uygulanması,
- Eğitim kurumlarındaki iyi uygulama örneklerinin teşvik edilmesi, yaygınlaşması
- Kutlama veya anma gün ve haftalarının programlarını hazırlanması, uygulanması,
- Öğrenci velileri ve diğer tarafların eğitime desteklerini sağlayıcı faaliyetler
- Rehberlik ve yöneltme/yönlendirme çalışmalar
- Öğrencilerin eğitim kurumlarına aidiyet duygusunu geliştirmeye yönelik çalışmalar
- Öğrencilerin kayıt-kabul, nakil, kontenjan, ödül, disiplin ve başarı değerlendirme iş ve işlemleri
- Öğrencilerin ulusal ve uluslararası sosyal, kültürel, sportif ve izcilik etkinliklerine ilişkin iş ve işlemleri
- Öğrencilerin okul başarısını artıracak çalışmalar yapılması, yaptırılması
- Öğrencilerin eğitim sistemi dışında bırakılmamasını sağlayacak tedbirlerin alınması
- Öğrencilerin okul dışı etkinliklerine ilişkin çalışmalar
- Sporcu öğrencilere yönelik hizmetleri planlanması, yürütülmesini
- Eğitim kurumu yöneticilerinin performanslarının izlenmesi ve değerlendirilmesi,
- Eğitim öğretim programlarının uygulanmasının izlenmesi ve değerlendirilmesi,
- Öğretim materyallerinin kullanımını izlenmesi ve değerlendirilmesi,
- Öğretmen yeterliliklerini izlenmesi ve değerlendirilmesi
- İlköğretim öğrencilerinin maddi yönden desteklenmesinin koordinasyonu
- Temel eğitimden Ortaöğretime giriş ile ilgili kurum ve kuruluşlarla işbirliği yapılması
- Temel eğitimin yerel ihtiyaçlara uygunluğunu sağlanması

2.6 Paydaş Analizi

Kurumumuzun temel paydaşları öğrenci, veli ve öğretmen olmakla birlikte eğitimin dışsal etkisi nedeniyle okul çevresinde etkileşim içinde olunan geniş bir paydaş kitlesi bulunmaktadır. Paydaşlarımızın görüşleri anket, toplantı, dilek ve istek kutuları, elektronik ortamda iletilen önerilerde dâhil olmak üzere çeşitli yöntemlerle sürekli olarak alınmaktadır.

Kurumumuzun en önemli paydaşları arasında yer alan öğrenci, veli ve öğretmenlerimize yönelik olarak anket uygulanmıştır. 5’li Likert Ölçeğine göre hazırlanmış olan anketlerde öğretmenler için toplam 13, öğrenciler için toplam 13, veliler için ise yine 13 soruya yer verilmiştir.

Değerlendirme yapılırken “Kesinlikle Katılıyorum” ve “Katılıyorum”, “Kararsızım” ile “Kısmen Katılıyorum” birlikte yorumlanmış olup, “Katılmıyorum” maddesi ise yalnız değerlendirilmiştir.

Paydaşlarımıza uygulamış olduğumuz anket çalışması verileri SPSS programına yüklenmiş olup, sonuçlar aşağıdaki gibi yorumlanmıştır.

Paydaş anketlerine ilişkin ortaya çıkan temel sonuçlara altta yer verilmiştir.

2.6.1. Paydařların Önceliklendirilmesi

Belirlenen paydařlardan, müdürlüğümüzün faaliyetlerini en fazla etkileyen kurum ve/veya kişilerin tespit edilmesi amacıyla önceliklendirme çalışması yapılmıştır. Etki/Önem Matrisinden yararlanılarak paydařların hangisine diğerklerine göre daha fazla odaklanması gerektiğı belirlenmiştir.

Tablo : Önem-Etki Tablosu

Önem-Etki	Zayıf (Z)	Güçlü (G)
Önemsiz (0)	İzle (4)	Bilgilendir (3)
Önemli (1)	Çıkarlarını gözet, çalışmalarına dâhil et (2)	Birlikte çalış (1)

Tablo 9: Paydaşlar

Paydaşlar	PAYDAŞ TÜRÜ		NEDEN PAYDAŞ				ÖNCELİĞİ		
	İÇ PAYDAŞ	DIŞ PAYDAŞ	Hizmet Alan	Tedarikçi	Temel Ortak	Stratejik Ortak	Etkileme Derecesi	Önem Derecesi	Bilgilendir Birlikte Çalış (B.B.) İzle- Gözet (İ.G)
Milli Eğitim Bakanlığı		√		√	√		5	5	B.B
Van İl Milli Eğitim Müdürlüğü		√		√	√		5	5	B.B
Van Valiliği		√		√	√		5	5	B.B
İpekyolu Kaymakamlığı		√		√			5	5	B.B
İpekyolu İlçe Milli Eğitim Müdürlüğü		√		√	√		5	5	B.B
Yerel Yönetimler		√				√	3	4	İB
Kamu Kurum ve Kuruluşları		√				√	3	4	İB
Sivil Toplum Kuruluşları		√				√	2	2	İG
Öğretmenler	√				√		4	4	BB
Öğrenciler	√		√			√	3	3	İG
Okul Aile Birliği	√				√	√	3	3	İG
Veliler			√				3	4	İB
Kurum Çalışanları	√		√		√		4	4	İG

Müdürlüğümüzün faaliyetini etkileme derecesini belirlemek için Stratejik Planlama Koordinasyon Ekibi üyelerinin verdiği oylarla 1, 2 ve 3 puan alan paydaşlar için izle (İ); 4-5 puan alan paydaşlar için bilgilendir (B) kararı alınmıştır. Paydaşların taleplerine verilen önem kararı için ise 1, 2 ve 3 puan alan paydaşlar için gözet (G); 4-5 puan alan paydaşlar için birlikte çalış (B) kararı alınmıştır.

2.6.2. Paydaşların Görüş ve Önerilerinin Alınması ve Değerlendirilmesi

Belirlenen paydaşlar ve yapılan önceliklendirmenin ardından paydaşların görüşlerinin alınması ve alınan görüşlerin değerlendirilmesi yapılmıştır. Öncelikle iç paydaşlarımız olan Okul Müdürü, Müdür Yardımcısı, Öğretmenler ve okul hizmetlilerinden oluşan ekipler ile ayrı ayrı görüşmeler yapılmıştır. Daha sonra GZFT analizleri yapılmak sureti ile paydaş görüşleri alınmıştır. Özellikle Müdürlüğümüz ile birlikte çalışmamız gereken dış paydaş olarak belirlenen kurumlar ve kişiler ile mülakat yolu ile görüşmeler yapılmıştır. Daha fazla kişiye ulaşarak görüş ve önerilerinin alınmasını sağlamak amacı ile anket uygulaması yapılmıştır. Alınan sonuçlar değerlendirilerek rapor haline getirilmiştir.

2.6.3.İç Paydaş Görüşmeleri

Öncelikle iç paydaşlarımız olan okul müdürü, müdür yardımcısı, öğretmenler ve okul hizmetlilerinden oluşan ekipleri ile ayrı ayrı görüşmeler yapılmıştır. Daha sonra Okulumuzun stratejik planlama ekipleri ile GZFT analizleri yapılmak sureti ile paydaş görüşleri alınmıştır. Öğretmenler ile yaptığımız görüşmelerde akademik başarıyı artırmak için okullarında hafta sonu ve hafta içi kurs açılmasının ve öğrenci katılımının artırılmasının uygun olacağı görüşüne varıldı. Okulumuzda *Değerler Eğitimi* çalışmalarının ve çeşitli etkinlikler yapılarak, yapılan etkinliklerin değerlendirilmesinin uygun olacağı görüşüldü. Devamsızlık oranlarının azaltılması için sosyal etkinliklerin yapılmasına, aile ziyaretlerinin gerçekleştirilmesine ve öğrenci devam durumlarının sürekli görüşülmesi gerekliliğine vurgu yapıldı. Müdürlüğümüz stratejik plan ekibi okulumuzdaki öğretmenler ile yapılan paydaş görüşmelerinde veliler ile görüşmeler gerçekleştirilmesinin eğitim kalitesinin artıracığı ve öğrenci devamsızlığının azalacağı konusunda görüş birliğine varıldı. Müdürlüğümüz stratejik plan ekibi kurum personelleri ile yapılan paydaş görüşmelerinde kurum çalışanlarının hizmet içi eğitime alınarak eksik olarak görülen alanlarda eğitim verilmesinin ve personel motivasyonunu artırıcı önlemlerin alınmasının kaliteyi artıracığı konusunda fikir birliğine varıldı.

2.6.4.Dış Paydaş Anketi

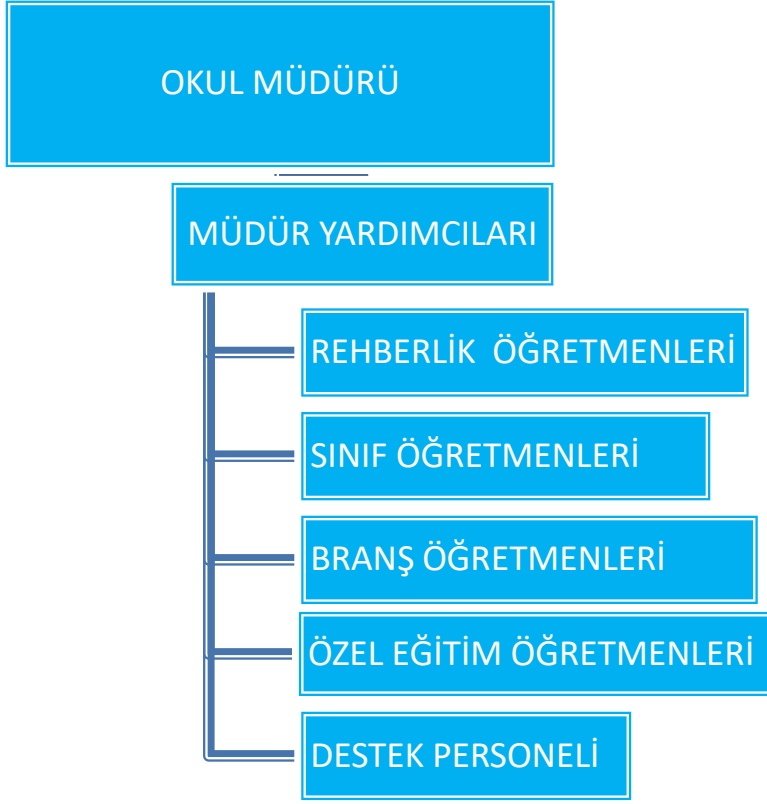
Özellikle Müdürlüğümüz ile birlikte çalışmamız gereken dış paydaş olarak belirlenen kurumlar ve kişiler görüşmeler yapılmıştır. Yapılan toplantılar, görüşmeler, atölye çalışmaları, GZFT analizleri ve anket çalışmalarından yararlanılarak plan hazırlanmıştır.

2.7 Okul/Kurum İçi Analiz

100.Yıl Cumhuriyet İlkokulu Müdürlüğünde Stratejik Planlama Üst Kurulu ve Stratejik Planlama Ekibi oluşturulmuştur. Çalışma yöntemi ve planlamalar yapılmış. Stratejik planlamanın ilk ayağı olan durum analizi etabında kurumdaki tüm çalışanlara paydaş analizleri, anketler ve toplantılar yapılarak plan içerisinde yer almaları sağlanmıştır. Kurum içi analiz çalışmalarında; 100.Yıl Cumhuriyet İlkokulu Müdürlüğü'nün teşkilat yapısı, insan kaynakları, teknolojik düzeyi ve mali kaynakları analiz edilmiştir.

2.7.1.100.Yıl Cumhuriyet İlkokulu Müdürlüğü Teşkilat Şeması

Tablo10: Teşkilat Yapısı



2.7.2 İnsan Kaynakları

Tablo 11: Branşlara Göre Öğretmen Sayıları

Branş Kodu	Branş Adı	Toplam Norm	Toplam Mevcut	İhtiyaç	Fazla
1524	İngilizce	3	3	0	0
2403	Sınıf Öğretmenliği	47	47	0	0
1245	Din kültürü	1	1	0	0
7103	Rehberlik	4	4	0	0
7106	Özel Eğitim	4	4	0	0
TOPLAM		59	59	0	0

Tablo 12. Çalışanların Görev Dağılımı

Çalışanın Unvanı	Görevleri
Okul /Kurum Müdürü	Okulun tüm iş ve işlemlerinin denetimi
Müdür Yardımcısı	Tüm iş ve işlemlerin yapılmasında destek personel
Öğretmenler	Sorumlu olduğu sınıfın tüm iş ve işlemleri
Yardımcı Hizmetler Personeli	Okulun temizliği,güvenliği ve ısınmasından sorumlu personel

Tablo 13. İdari Personelin Hizmet Süresine İlişkin Bilgiler

Hizmet Süreleri	2024 Yıl İtibarıyla	
	Kişi Sayısı	%
1-10 Yıl	1	100
11-25 Yıl ve Üzeri	4	100

Hizmet Süreleri	Branşı	Kadın	Erkek	Toplam
1-3 Yıl	Sınıf /Branş Öğretmeni	0	0	0
4-6 Yıl	Sınıf /Branş Öğretmeni	0	0	0
7-10 Yıl	Sınıf /Branş Öğretmeni	2	1	3
11-25 Yıl ve Üzeri	Sınıf /Branş Öğretmeni	35	21	56

Tablo 14. Öğretmenlerin Hizmet Süreleri (Yıl İtibarıyla)

Tablo 15. Kurumdaki Mevcut Hizmetli Sayısı

Unvan*	Erkek	Kadın	Toplam
Yardımcı Personel	0	1	1
Toplam Çalışan Sayıları	0	41	1

Tablo 16. Sınıflar Bazında Öğrenci Sayıları

SINIFLAR BAZINDA ÖĞRENCİ SAYILARI						
Sıra No	İLÇE ADI	1. SINIF	2. SINIF	3. SINIF	4. SINIF	TOPLAM
1	İPEKYOLU	390	441	442	338	1611

2.7.3 Teknolojik Düzey

Teknolojik kaynaklar başta olmak üzere okulumuzda bulunan çalışır durumdaki donanım malzemesine ilişkin bilgiye alttaki tabloda yer verilmiştir.

Tablo 17. Teknolojik Kaynaklar Tablosu

Adı	Sayısı	Adı	Sayısı
Akıllı Tahta Sayısı	32	TV Sayısı	1
Masaüstü Bilgisayar Sayısı	13	Yazıcı Sayısı	9
Taşınabilir Bilgisayar Sayısı	0	Fotokopi Makinası Sayısı	3
Projeksiyon Sayısı	2	İnternet Bağlantı Hızı	500 Mbps

2.7.4 Bina Envanteri

Tablo 18. Bina Envanteri

İLÇELER	Yemekhane	Derslik	Kazan Dairesi	Çay Ocağı	Arşiv	Personel Odası	Konferans Salonu	Müdür Odası	Müdür Yardımcısı	Destek Eğitim Odası	Kütüphane	Toplantı Salonu	Kantin	Laboratuvar	Atölye	Mescit	Memur Odası	Rehber Öğretmen	Öğretmenler Odası	Öğretmen WC	Öğrenci WC	Toplam
İpekyolu	1	32	1	1	1	1	1	1	3	2	2	1	1	2	2	2	1	4	1	10	54	55

2.7.4.1.Okul Yerleşkesine İlişkin Bilgiler

Okul Bölümleri		Özel Alanlar	Var	Yok
Okul Kat Sayısı + Bodrum	5	Çok Amaçlı Salon	x	
Derslik Sayısı	32	Çok Amaçlı Saha	x	
Derslik Alanları (m2)	56 m2	Kütüphane	x	
Kullanılan Derslik Sayısı	32	Fen Laboratuvarı	x	
Şube Sayısı	52	Bilgisayar Laboratuvarı	x	
İdari Odaların Alanı (m2)	228 m2	İş Atölyesi		x
Öğretmenler Odası (m2)	60 m2	Beceri Atölyesi	x	
Okul Oturum Alanı (m2)	1176 m2	Pansiyon		x
Okul Bahçesi (Açık Alan)(m2)	3324 m2	Sığınak	x	
Okul Kapalı Alan (m2)	5880 m2			
Sanatsal, bilimsel ve sportif amaçlı toplam alan (m ²)	240 m2			
Kantin (m2)	129 m2			
Tuvalet Sayısı(Kabin)	64 Adet			
Lavabo	72 Adet			
Diğer (.....)				

2.7.5 Mali Kaynaklar

Tablo 19. Mali Durum

KAYNAKLAR	2022	2023 (Eylül Ayına kadar Gelen)	Toplam Kaynak
Genel Bütçe	125.312,00 TL	314.016,01 TL	439.328,01 TL
TOPLAM	125.312,00 TL	314.016,01 TL	439.328,01 TL

2.8. Çevre Analizi (PESTLE)

Tablo20. PESTLE Analiz Tablosu

	Tespitler (Etkenler/Sorunlar)	İdareye Etkisi		Ne Yapmalı?
		Fırsatlar	Tehditler	
Etkenler	Yöneticilerin ve sivil toplum örgütlerinin eğitime yönelik ilgisi	Eğitim ve öğretime yönelik talebin giderek artması Yöneticilerin ve sivil toplum örgütlerinin eğitime ilişkin çalışmalarına olumlu ilgi ve katkısı	Eğitim politikalarının değişim hızının yüksek olması nedeni ile olumsuz etkilenmesi	İnsanların sahiplenebilecekleri daha kusursuz, iyi hedeflenmiş, etkili sonuçlar elde etmek için tüm eğitim paydaşlarının katkısının alındığı katılımcılık temelli çalışmalarını yapılmasına devam edilmesi
	Üst politika belgelerinde eğitimin öncelikli bir alan olarak yer alması	Üst politika belgelerinde eğitimin öncelikli alan olarak yer alması		Üst politika belgeleriyle uyumlu eğitim politikaları oluşturulmasına devam edilmesi, uzun vadeli eğitim politikaları oluşturulması, müdürlüğümüz olarak bu politikaların çıktılarına göre hareket edilmesi.
Sosyokültürel	Kamuoyunun eğitim öğretimin kalitesi ile eğitim öğretimin çalışanlarının niteliğinin artmasına ilişkin beklenti ve desteği	Geniş bir paydaş kitlesinin varlığı	Nüfus hareketleri ve kentleşmede yaşanan hızlı değişim	Öğrenciler, okullar ve bölgeler arasında öğretmen ve yönetici niteliği, eğitim ortamı, donanımı ve kazanımlar açısından oluşan farklılıkların azaltılması ve uluslararası standartların yakalanması; bütün bireylere çağın gerektirdiği bilgi, beceri, yeterlik, tutum ve davranışların kazandırılması; öğrencilerin bilimsel, kültürel, sanatsal ve sportif faaliyetlere katılımının artırılması; özel yeteneklilere yönelik kurumsal yapı ve süreçlerin iyileştirilmesi, öğrenme
		Kaliteli eğitim ve öğretime ilişkin talebin artması	Toplumda kitap okuma, spor yapma, sanatsal ve kültürel faaliyetlerde bulunma alışkanlığının yetersiz olması	
		Nitelikli işgücünün yetiştirilmesi için Temel Eğitimin önemli olduğu algısı	Medyada eğitim ve öğretime ilişkin çoğunlukla olumsuz haberlerin ön plana çıkarılması	

		İlçemizde genç nüfusun fazla olması	İstihdam alanının az olması	ortamları, ders yapıları, materyalleri, tanılama ve değerlendirme araçlarının geliştirilmesi; özel eğitime ihtiyacı olan öğrencilere yönelik hizmetlerin kalitesinin artırılması
Teknolojik	Dünyada ve ülkemizdeki teknolojik gelişmeler ve teknolojiye yapılan yatırımlar	Gelişen teknolojilerin eğitimde kullanılabilirliği	İnternet ortamında oluşan bilgi kirliliği, doğru ve güvenilir bilgiyi ayırt etme güçlüğü	Öğrenmede e-öğrenme sisteminin etkin kullanımı ile dijitalleşme stratejisine uyumlu şekilde müfredat düzenlemelerinin yapılması, eğitim ve öğretimde teknolojinin etkin kullanımının artırılması; dijital içerik ve becerilerin gelişmesi için ekosistem kurulması ve dijital becerilerin gelişmesi için içerik geliştirilmesi ve öğretmen eğitiminin yapılması gibi konularda bakanlığımız ile eş güdümlü çalışılması
		Bilişim teknolojilerinin gelişmesi, dijitalleşme ve endüstri gibi olayların getirdiği yenilikler	Bireylerde oluşan teknoloji bağımlılığı	
		Temel eğitimde eğitim ortamlarının teknolojik altyapılarının güçlendirilmesi için sektörün destek vermesi		
Çevresel	Sürdürülebilir çevre politikalarının uygulanıyor olması, toplumun ve yerel yönetimlerin farkındalığı	Taşınmalı eğitimin tüm öğrencilere ulaşabilmesi.	Kış şartları ve coğrafyanın dağlık olması nedeniyle ulaşımın zorluğu	Eğitim - Öğretimde fırsat eşitliğini gerçekleştirmeye yönelik çalışmalara ve eğitimlere, toplum, yerel yönetim, STK vb. desteğinin alınarak devam edilmesi.

2.9. GZFT Analizi

Okulumuzun temel istatistiklerinde verilen okul künyesi, çalışan bilgileri, bina bilgileri, teknolojik kaynak bilgileri ve gelir gider bilgileri ile paydaş anketleri sonucunda ortaya çıkan sorun ve gelişime açık alanlar iç ve dış faktör olarak değerlendirilerek GZFT tablosunda belirtilmiştir. Dolayısıyla olguyu belirten istatistikler ile algıyı ölçen anketlerden çıkan sonuçlar tek bir analizde birleştirilmiştir.

Kurumun güçlü ve zayıf yönleri donanım, malzeme, çalışan, iş yapma becerisi, kurumsal iletişim gibi çok çeşitli alanlarda kendisinden kaynaklı olan güçlülükleri ve zayıflıkları ifade etmektedir ve ayrımda temel olarak okul müdürü/müdürlüğü kapsamında bakılarak iç faktör ve dış faktör ayrımı yapılmıştır.

Tablo21. GZFT Analizi Tablosu

GÜÇLÜ YÖNLER	ZAYIF YÖNLER
1. Okul vizyonunun ve misyonunun belirlenmiş olması.	1. Velilerin okul ile iletişiminin az olması
2. Tecrübeli ve istekli öğretim kadrosunun olması	2. Sınıf mevcutlarının kalabalık olması
3. Kurum içi iletişim kanallarının açık olması	3. Öğrencilerin, eğitim-öğretim ile ilgili ihtiyaçlarını karşılayabilecekleri alanlara uzak olması
4. Kendini geliştiren, gelişime açık ve teknolojiyi kullanan öğretmenin olması	4. Sosyal-kültürel faaliyet imkanlarının az olması.
5. Kurum kültürünün oluşturulmuş olması	5. Öğrenciler arasında sosyo- kültürel farklılığın olması
6. Okulumuzun imajı ve tanınırlığı	6. Atölye, spor salonu gibi alanların fiziki yapılarının kısıtlı olması
7.Okul çevresinde internet kafeler ve öğrencilerin gidebileceği alanların olmaması	7. Mahallede öğrencilerin oyun alanlarının olmaması
8.Yeterli sayıda rehber öğretmenin okulda görev yapması	8.Velilerin yeni müfredat konusunda donanım eksikliği
9.Çalışmaların belli bir plan ve koordinasyon içinde yapılması	9. Öğlen arası öğrencilere yemek verilememesi

FIRSATLAR	TEHDİTLER
1. ADSL bağlantısı ve etkileşimli tahtaların olması	1. Velilerin ekonomik durumunun düşük olması
2. Okulun teknolojik alt yapısının bulunması	3. Okulun cadde üzerinde ve şehir gürültüsünün yoğun olduğu bir yerleşkede bulunması
4. Fiziki alanların geliştirmeye açık olması	3. Parçalanmış aile sayısında fazlalık
5. Diğer okul ve kurumlarla iletişimin güçlü olması.	4.Fiziksel yapıya göre öğrenci sayısının fazlalığı
6. Okulumuzun zorunlu hizmet kapsamında olması.	5.Çevre bilincinin yetersiz oluşu
7. Velilerin eğitime katılım oranlarının ve okulla iletişimlerinin giderek artması	6.Çevredeki nüfus artışının okulun mevcudunu her yıl daha da arttırması
8. Okulun internet sitesi üzerinden yapılan çalışmaların duyurulması ve yapılan çalışmaların yaygınlaştırılması	7. Kırsaldan merkeze göç eden ailelerin ve dolayısıyla öğrencilerin uyum sıkıntısı
9. Okulun ilçedeki resmi/özel okul, kurum ve kuruluşlar tarafından kabul görmesi	8. Sosyal kültürel farklılığın öğrenciler arasında yarattığı çatışma
10. Kaynak kişi ve kurumlara rahat ulaşabilme	9.Kaynaştırma/bütünleştirme öğrencilerinin sayısının sürekli artması
11. Okula ulaşımın kolay olması	
12. Okulumuzun yakınında sağlık ocağı ve hastane olması	

2.10. Tespitler ve İhtiyaçların Belirlenmesi

Gelişim ve sorun alanları analizi ile GZFT analizi sonucunda ortaya çıkan sonuçların planın geleceğe yönelim bölümü ile ilişkilendirilmesi ve buradan hareketle hedef, gösterge ve eylemlerin belirlenmesi sağlanmaktadır.

Gelişim ve sorun alanları ayrımında eğitim ve öğretim faaliyetlerine ilişkin üç temel tema olan Eğitime Erişim, Eğitimde Kalite ve Kurumsal Kapasite kullanılmıştır. Eğitime erişim, öğrencinin eğitim faaliyetine erişmesi ve tamamlamasına ilişkin süreçleri; Eğitimde kalite, öğrencinin akademik başarısı, sosyal ve bilişsel gelişimi ve istihdamı da dâhil olmak üzere eğitim ve öğretim sürecinin hayata hazırlama evresini; Kurumsal kapasite ise kurumsal yapı, kurum kültürü, donanım, bina gibi eğitim ve öğretim sürecine destek mahiyetinde olan kapasiteyi belirtmektedir.

2.11.Gelişim ve Sorun Alanlarımız

1.TEMA: EĞİTİM VE ÖĞRETİME ERİŞİM

1	Eğitim-öğretimde fiziki mekan ve araç-gereç eksikliğinin olması.
2	Bazı öğrencilerin eğitim-öğretim araçlarını karşılayamayacak durumda olmaları.
3	Bazı velilerin ekonomik durumlarının düşük olması.
4	Öğrencilerini okula göndermeme isteği
5	Bazı velilerde eğitim öğretimin öneminin yeterli seviyede oluşmaması

2.TEMA: EĞİTİM VE ÖĞRETİMDE KALİTE

1	Derslerle ilgili araç-gereçlerin yetersiz olması.
2	Velilerin okul ile iletişim ve iş birliğinin istendik düzeyde olmaması.
3	Bazı velilerin eğitim düzeylerinin düşük olması.
4	Sosyal ve kültürel faaliyetlere katılımın az olması.
5	

3.TEMA: KURUMSAL KAPASİTE

1	Yetersiz derslik sayısından dolayı sınıf mevcutlarının gerekenden fazla olması.
2	Derslik sayısı yetersizliğinden dolayı beceri ve aktivite sınıflarının yetersiz olması.
3	Kapalı spor salonunun olmaması sebebi ile beden eğitimi derslerinin verimli işlenememesi.
4	

3.BÖLÜM

GELECEĞE BAKIŞ



3.MİSYON, VİZYON VE TEMEL DEĞERLER

Okul Müdürlüğümüzün Misyon, vizyon, temel ilke ve değerlerinin oluşturulması kapsamında öğretmenlerimiz, öğrencilerimiz, velilerimiz, çalışanlarımız ve diğer paydaşlarımızdan alınan görüşler, sonucunda stratejik plan hazırlama ekibi tarafından oluşturulan Misyon, Vizyon, Temel Değerler; Okulumuz üst kurulana sunulmuş ve üst kurul tarafından onaylanmıştır.

3.1. Misyon

Türkiye Cumhuriyeti Anayasasına bağlı Milli Eğitim sisteminin genel amaç ve temel ilkeleri doğrultusunda değişen dünya koşullarında kaliteli ve etkin eğitim öğretim hizmeti sunarak; insani değerlere saygılı, bilimsel ve analitik düşünen, demokrasi ve çağdaşlık düşüncesini özümsemiş bireyler yetiştirerek yaşam boyu eğitim öğretim sürecine katkıda bulunmayı amaçlamaktadır.

3.2. Vizyon

Eğitimde teknolojiyi etkin şekilde kullanan, sürekli gelişmeye açık, bilgi çağının gereklerini yerine getiren ulusal ve evrensel değerler doğrultusunda farklılık yaratan bir kurum olmaktır.

3.3 Temel Değerler

Tablo22. Temel Değerler Tablosu

•Eğitimde kaliteyi ön planda tutmak,
•Bilimsel yaklaşımı temel almak,
•Değişime açık olmak ve sürekli gelişme düşüncesi içinde olmak,
•Her çalışana değer vermek ve eşit fırsat tanımak,
•Güvenilir olmak,
•Şeffaf olmak,
•Çevreyi koruma bilincine sahip olmak,
•Saygılı olmak,
•Etkili iletişim kurmak,
•Kültürel farklılıkları zenginliğimiz olarak görmek,
•Başarıyı takdir etmek,
•Ekip ruhu içinde çalışmak,
•Ölçmek değerlendirmek ve sürekli gelişmek,
•Sürekli öğrenim ortamı sağlamak,
•Çalışanların memnuniyeti ve aidiyet duygusunu sürekli kılmak,
•Öğrenciye destek, sevgi ve anlayış göstermek

4.BÖLÜM

AMAÇ, HEDEF VE PERFORMANS GÖSTERGESİ İLE STRATEJİLERİN BELİRLENMESİ

4. 1.AMAÇ, HEDEF VE PERFORMANS GÖSTERGESİ İLE STRATEJİLERİN BELİRLENMESİ

Tablo 23. Amaç ve Hedefler Mimari Tablo

Amaç 1	<i>Temel eğitimde fırsat eşitliği ve eğitime erişimin sağlandığı, öğretim süreçleri ve eğitim ortamlarının etkin kullanıldığı, çağın gerektirdiği evrensel yeterliliklere sahip, millî ve manevi değerleri benimsemiş sağlıklı ve mutlu bireyler olarak yetiştirmek.</i>
<i>Hedef 1.1</i>	<i>Temel eğitimde fırsat eşitliğini sağlayarak eğitime erişimi artırmaya yönelik iyileştirmeler ile ilgili çalışmalar yapılacaktır.</i>
<i>Hedef 1.2</i>	<i>İlkokul öğrenme kayıplarını azaltmaya yönelik destekleyici mekanizmalar güçlendirilecektir.</i>
<i>Hedef 1.3</i>	<i>Temel eğitimde bilimsel, sosyal, sportif, kültürel, sanatsal ve toplumsal hizmet gibi alanlarda etkinliklere katılım oranı artırılacak ve sürekli öğrenmeye teşvik etmek amacıyla öğrencilere okuma kültürü kazandırılacaktır.</i>
Amaç 2	<i>Temel eğitimde öğrencilerin kaliteli eğitime erişimleri fırsat eşitliği temelinde artırılarak bilişsel, duyuşsal ve fiziksel olarak çok yönlü gelişimleri sağlanacak ve temel hayat becerilerini edinmiş öğrenciler yetiştirilecektir.</i>
<i>Hedef 2.1</i>	<i>Öğrencilerin bilimsel, kültürel, sanatsal, sportif ve toplum hizmeti alanlarında ders dışı etkinliklere katılım oranı artırılacaktır.</i>
<i>Hedef 2.2</i>	<i>Öğrencilere evrensel değerler, sağlıklı yaşam ve çevre bilinci duyarlılığı kazandırılacaktır.</i>
Amaç 3	<i>Eğitim ortamlarının fiziki imkânları geliştirilecektir.</i>
<i>Hedef 3.1</i>	<i>Temel eğitimde okulların niteliğini arttıracak uygulama ve çalışmalara yer verilecektir.</i>
<i>Hedef 3.2</i>	<i>Okulda okuma kültürünü geliştirecek faaliyetlere yer verilerek öğrencilerin okuma-anlama becerilerinin gelişmesi sağlanacaktır.</i>

TEMA	Eđitim ve Öğretime Eriřim						
Okul/Kurum Türü:	İlkokul						
AMAÇ-1	Eđitime erişim ve fırsat eşitliđi çerçevesinde kayıt bölgesinde yer alan öğrencilerin etkin bir şekilde eğitim-öđretim sürecine dâhil olmaları ve devamları sağlanacaktır.						
HEDEF-1.1.	Kayıt bölgesinde yer alan öğrencilerin okula devam oranlarının artırılması sağlanacaktır.						
Performans Göstergeleri	Hedefe Etkisi (%)	Plan Dönemi Başlangıç Deđeri	2024	2025	2026	2027	2028
PG 1.1.1 20 gün ve üzeri özürsüz devamsızlık yapan öğrenci oranı (%)	20	5	2	1	1	0	0
PG 1.1.2 İl-ilçe özel eğitim hizmetleri kurulu tarafından yerleřtirilme kararı verilen öğrencilerin kayıt yaptırma oranı (%)	95	95	95	95	100	100	100
PG 1.1.3 Sağlık sorunları ve diđer nedenlerle okula devam edemeyen öğrencilerin uygun eğitim ortamlarına yönlendirilme ve yerleřtirilme oranı (%)	17	40	41	41	42	43	43
Sorumlu Birim	Okul Müdürü, Müdür Yardımcısı						
Stratejiler	<p>S1. Devamsızlık nedenleri tespit edilerek okul-aile-öđrenci işbirliđi ile devamsızlık sorunlarını azaltmaya yönelik görüşmeler yapılacaktır.</p> <p>S2. Okul rehberlik servisi aracılıđı ile sürekli devamsızlık yapan öğrencilerle görüşülerek okul tarafından çözülebilecek sorunların giderilmesi sağlanacaktır.</p> <p>S3. İl-ilçe özel eğitim hizmetleri kurulu tarafından yerleřtirilme kararı verilen öğrencilerden kayıt yaptırmayanlar tespit edilerek önlemeye yönelik tedbirler alınacaktır.</p> <p>S4. Öğrencilerin uygun eğitim ortamlarına yönlendirilmesi amacıyla yeniden eğitsel deđerlendirme ve tanılama yapılması için Rehberlik ve Arařtırma Merkezi'ne (RAM) yönlendirme yapılacaktır.</p>						
Riskler	• Öğrencilerin okula devamının sağlanması hususunda okul-aile işbirliđinin yetersiz kalması.						
Maliyet Tahmini	37.600,00 ₺						
Tespitler	• Öğrenme kayıplarını önlemeye yönelik mekanizmaların yetersiz kalması.						
İhtiyaçlar	• Devamsızlıđın önlenmesi ve öğrenme kayıplarının giderilmesi için rehberlik sisteminin geliřtirilmesi.						

TEMA	Eđitim ve Öğretime Erişim						
Okul/Kurum Türü:	İlkokul						
AMAÇ-1	Eđitime erişim ve fırsat eşitliđi çerçevesinde kayıt bölgesinde yer alan öğrencilerin etkin bir şekilde eğitim-öđretim sürecine dâhil olmaları ve devamları sağlanacaktır.						
HEDEF-1.2.	Öğrencilerin okula uyum sorunları giderilecektir.						
Performans Göstergeleri	Hedefe Etkisi (%)	Plan Dönemi Başlangıç Deđeri	2024	2025	2026	2027	2028
PG 1.2.1. Okula yeni başlayan öğrencilerden oryantasyon programına dahil olanların oranı (%)	85	85	90	90	95	100	100
PG 1.2.2 Destek eğitim odasından yararlanan öğrenci sayısı.	2	2	1	1	1	1	1
PG. 1.2.3 Uyum problemi yaşayan öğrencilerle gerçekleştirilen görüşme sayısı	3	50	50	50	45	45	43
PG. 1.2.4 Uyum problemi yaşayan öğrencilerin velileri ile gerçekleştirilen görüşme sayısı	3	50	50	50	45	45	43
Sorumlu Birim							
Stratejiler	<p>S1. Okula yeni başlayan öğrencilerin oryantasyon haftası etkinliklerine dahil olmaları amacıyla okul tanıtımları, veli bilgilendirmeleri yapılacak.</p> <p>S2. Özel eğitime ihtiyacı olan öğrenciler için destek eğitim hizmeti sunulacaktır.</p> <p>S3. Özel gereksinimli, uyum problem yaşayan, dezavantajlı öğrencilerle düzenli olarak birebir görüşmeler gerçekleştirilecektir.</p> <p>S4. Özel gereksinimli, uyum problem yaşayan, dezavantajlı öğrenci velileri başta olmak üzere gerekli görüldükçe velilerle birebir görüşmeler yapılarak öğrencilerin çok yönlü desteklenmesi sağlanacaktır.</p>						
Riskler	<ul style="list-style-type: none"> İlkokul öğrencilerinin okuma konusunda isteksizliđi Kütüphane materyalleri(kitap,masa,sandalye) temininde ekonomik yetersizlikler 						
Maliyet Tahmini	35.000,00 ₺						
Tespitler	<ul style="list-style-type: none"> Kitaplara erişim imkanlarının farklı olması 						
İhtiyaçlar	<ul style="list-style-type: none"> Her öğrenciye kitap erişim boyutunda eşitliđin sağlanması 						

TEMA	Eđitim ve Öğretimde Kalite						
Okul/Kurum Türü:	İlkokul						
AMAÇ-2	Temel eğitimde öğrencilerin kaliteli eğitime erişimleri fırsat eşitliği temelinde artırılarak bilişsel, duyuşsal ve fiziksel olarak çok yönlü gelişimleri sağlanacak ve temel hayat becerilerini edinmiş öğrenciler yetiştirilecektir.						
HEDEF-2.1	Öğrencilerin bilimsel, kültürel, sanatsal, sportif ve toplum hizmeti alanlarında ders dışı etkinliklere katılım oranı artırılabacaktır.						
Performans Göstergeleri	Hedefe Etkisi (%)	Plan Dönemi Başlangıç Deđeri	2024	2025	2026	2027	2028
PG 2.1.1 Okulda bir eğitim ve öğretim döneminde bilimsel, kültürel, sanatsal ve sportif alanlarda en az bir faaliyete katılan öğrenci oranı (%)	30	40	41	41,2	43,4	44,5	45,6
PG 2.1.2 Bir eğitim ve öğretim yılında en az bir sosyal sorumluluk ve toplum hizmeti çalışmalarına katılan öğrenci oranı (%)	40	55	55,1	55,2	55,2	55,3	55,4
PG 2.1.3 Bir eğitim ve öğretim yılında yerel, ulusal ve uluslararası proje, yarışma vb. etkinliklere katılan öğrenci oranı (%)	30	60	60	61	61	61	62
PG 2.1.4 Okulda bir eğitim ve öğretim yılında geleneksel çocuk oyunları alt başlığında en az bir faaliyete katılan öğrenci oranı (%)	30	65	65,1	65,2	65,2	65,2	65,3
Sorumlu Birim	Sınıf Öğretmenleri						
Stratejiler	<p>S1 Her bir öğrencinin bir kulüp faaliyetinde aktif olarak yer alması sağlanarak kulüp faaliyetlerinin etkinliği artırılabacaktır.</p> <p>S2 Öğrencilerin seviyelerine uygun olarak toplumsal sorunların çözümüne katkı sağlamak ve farkındalık oluşturmak amacıyla afet ve acil durum, çevre, eğitim, spor, kültür ve turizm, sağlık ve sosyal hizmetler alanlarında toplum hizmeti faaliyetlerine katılımları artırılabacaktır.</p> <p>S3 Okul bünyesinde yarışmalar düzenlenecektir.</p> <p>S4 Diğer kurum ve kuruluşlarla iş birliği içerisinde yürütölen bilimsel, sosyal, kültürel, sanatsal ve sportif alanlardaki faaliyetler artırılabacaktır.</p> <p>S5 Okul bahçeleri çocukların geleneksel oyunlarla vakit geçirmelerini sağlayacak ve gelişimlerini destekleyecek şekilde etkin olarak kullanılacaktır.</p> <p>S6 Okul bünyesinde etkinlikler düzenlenecektir.</p>						

	<p>S7 Erasmus+, eTwinning, TEKNOFEST gibi uluslararası proje platformlarında proje ve etkinliklere dâhil olarak öğrencilerin uluslararası bakış açısı kazanmalarına destek sunulacaktır.</p> <p>S8 E-okul sisteminde bulunan sosyal etkinlik modülünde gerçekleştirilen etkinlikler işlenecektir.</p> <p>S10 Öğrenci seviyesi ve öğretim programı kazanımlarına uygun olarak geleneksel çocuk oyunları ders içi etkinliklerde kullanılacaktır.</p> <p>S11 Eğitim- öğretim yılı içerisinde okullarda geleneksel çocuk oyunları şenliği yapılacaktır.</p>
Riskler	<ul style="list-style-type: none">• Bölgeler arası gelişmişlik düzeyinde farklılıkların devam etmesi• Uluslararası konjonktürel gelişmelerin ve ekonomik göstergelerin eğitim üzerindeki baskısı
Maliyet Tahmini	50.000,00 ₺
Tespitler	<ul style="list-style-type: none">• Eğitim ortamlarının öğrencilerin sosyal, sportif ve kültürel ihtiyaçlarını karşılamakta yetersiz olması• Bazı öğrencilerin maddi imkânsızlıklar sebebiyle ilkokula devam edememesi• Eğitim maliyetlerinde öngörülemeyen artışın yaşanması• Doğa kaynaklı afetlerin, salgın hastalık vb. durumların eğitim süreçlerinin sürdürülebilirliğine engel oluşturması
İhtiyaçlar	<ul style="list-style-type: none">• Öğrencilerin devamsızlıklarının önlenmesi, ilgi ve yeteneklerine uygun olarak yönlendirilmesi ve ilköğretime katılımlarının artırılması için rehberlik sisteminin güçlendirilmesi• Okul aidiyetinin geliştirilmesi amacıyla öğrencilere yönelik sosyal etkinliklerin artırılması• Eğitim ortamlarının öğrenci ihtiyaçlarına cevap verecek şekilde geliştirilmesi ve buna yönelik finansmanın sağlanması• İlköğretimde akademik başarısızlık, devamsızlık, sınıf tekrarı ve okul terkine sebep olan faktörlerin tespit edilmesi

TEMA	Eđitim ve Öğretimde Kalite							
Okul/Kurum Türü:	İlkokul							
AMAÇ-2	Öğrencilere medeniyetimizin ve insanlığın ortak değerleriyle çağın gereklerine uygun bilgi, beceri, tutum ve davranışlar kazandırılacaktır.							
HEDEF-2.2	Öğrencilere evrensel değerler, sağlıklı yaşam ve çevre bilinci duyarlılığı kazandırılacaktır							
Performans Göstergeleri	Hedefe Etkisi (%)	Plan Dönemi Başlangıç Deđeri	2024	2025	2026	2027	2028	
PG 2.2.1 Deđerler eğitimi kapsamında düzenlenen etkinlik sayısı	35	8	8	8	9	9	10	
PG 2.2.2 Sağlıklı ve dengeli beslenme ile ilgili verilen eğitim sayısı	40	5	5	5	6	6	6	
PG 2.2.3. Çevre bilincinin artırılmasına yönelik verilen eğitim sayısı	10	6	6	6	6	6	7	
PG 2.2.4. Nezaket kurallarına yönelik yapılan etkinlik sayısı	15	8	8	8	8	9	10	
Sorumlu Birim	Sınıf Öğretmenleri							
Stratejiler	<p>S1 Deđerler eğitimi kapsamında milli ve evrensel değerlerin kazandırılmasına yönelik etkinlikler yapılacaktır.</p> <p>S2 Serbest etkinlikler saati, öğrencilerin sanatsal, sportif ve kültürel faaliyetlere katılım sağlayacağı şekilde düzenlenecektir.</p> <p>S3 Öğrencilere sağlıklı ve dengeli beslenmelerine yönelik bilgilendirme eğitimleri ve etkinlikler yapılacaktır.</p> <p>S4 Öğrencilerin çevre bilincinin artırılmasına yönelik etkinlikler yapılacaktır.</p> <p>S5 Öğrencilere, nezaket ve görgü kuralları konusunda eğitimler verilerek konuya ilişkin etkinlikler düzenlenecektir.</p>							
Riskler	<ul style="list-style-type: none"> Konjonktürel ve sosyoekonomik alandaki gelişmelerin eğitimde yeni uygulamaların hayata geçirilmesi ve geliştirme çalışmaları üzerinde baskı oluşturması Bölgesel ve okullar arası farklılıkların devam etmesi 							
Maliyet Tahmini	100.000,00 ₺							
Tespitler	<ul style="list-style-type: none"> İlköğretimde, öğrencilerin çok yönlü gelişimini destekleyecek uygulamaların istenen düzeyde olmaması İlköğretim kurumları arası imkân ve başarı farklılıklarının olması 							
İhtiyaçlar	<ul style="list-style-type: none"> Eđitimin paydaşları ile iş birliklerinin artırılması İlköğretimde mevcut uygulamaların öğrencilerin çok yönlü gelişimini destekleyecek projelerle ilgilenmesine ve yeni projeler üretmesine imkân verecek şekilde düzenlenmesi 							

	• Öğretim programları ile öğrencilerin fiziksel, sosyal, duyuşsal yanlarının bütüncül
--	---

TEMA	Eğitim ve Öğretimde Kalite
Okul/Kurum Türü:	İlkokul
AMAÇ-2	Öğrencilerin eğitim öğretime etkin katılımlarıyla donanımlı olarak bir üst öğrenime geçişi sağlanacaktır.
HEDEF-2.3.	Okulda okuma kültürünü geliştirecek faaliyetlere yer verilerek öğrencilerin okuma-anlama becerilerinin gelişmesi sağlanacaktır.

Performans Göstergeleri	Hedefe Etkisi (%)	Plan Dönemi Başlangıç Değeri	2024	2025	2026	2027	2028
PG 2.3.1 Öğrenci başına okunan kitap sayısı	40	35	35	36	36	38	40
PG 2.3.2 Okulda öğrencilerin Türkçe dil becerilerini geliştirmeye yönelik düzenlenen etkinlik, proje, yarışma sayısı	35	30	30	31	32	34	35

Sorumlu Birim	Sınıf Öğretmenleri
Stratejiler	S1. Okul ve sınıf kütüphaneleri zenginleştirilerek, öğrencilerin kütüphaneden yararlanması sağlanacaktır. S2. Türkçe dersinde ders saatinin bir bölümü okumaya ayrılacak ve okul müdürlüğünce planlanan zamanlarda okuma etkinlikleri düzenlenecektir. S3. Okuma alışkanlığını kazandırmayı amaçlayan etkinlikler, yarışmalar, projeler vb. çalışmalar yürütülecektir.
Riskler	• Değerlendirme aşamasında özet bilgilerinin doğruluğunun tespiti
Maliyet Tahmini	78.500, 00 ₺
Tespitler	• Kitap ve kütüphane ihtiyaçlarının artırılması
İhtiyaçlar	• Kitap temini

TEMA	Eđitim ve Öğretimde Kalite						
Okul/Kurum Türü:	İlkokul						
AMAÇ-2	Velileri de sürece dâhil ederek daha nitelikli bir okul ortamı için etkin bir okul-aile birliđi mekanizması geliştirilecektir.						
HEDEF-2.4	Okul-aile birliđini güçlendirecek faaliyetler düzenlenecektir.						
Performans Göstergeleri	Hedefe Etkisi (%)	Plan Dönemi Başlangıç Deđeri	2024	2025	2026	2027	2028
PG 2.4.1 Düzenlenen okul-aile birliđi toplantı sayısı	50	49	49	49	49	50	50
PG 2.4.2 Düzenlenen okul-aile birliđi toplantılarına katılan veli oranı (%)	90	85	85	85	88	90	90
PG 2.4.3 Veli kurum memnuniyet düzeyi (%)	95	78	77	90	90	90	95
Sorumlu Birim							
Stratejiler	<p>S1. Okul-aile birliđi sistemini işlevsel hale getirmek için velilerin karar sürecine dâhil edilmeleri sağlanacaktır.</p> <p>S2. Okul-aile işbirliđini kuvvetlendirmek amacıyla toplantı dışı sosyal ve kültürel faaliyetler düzenlenerek okul kültürünü benimsemeleri sağlanacaktır.</p> <p>S3. Dönem sonlarında veli kurum memnuniyet anketleri düzenlenerek eksikler ve geliştirilmesi gereken alanlar tespit edilecek, bunlara yönelik gereken önlemler alınacaktır.</p>						
Riskler	<ul style="list-style-type: none"> • Velilerin okul ile iletişı düzeyinin olması ve okulda yapılan toplantılara katılımın tam olmaması 						
Maliyet Tahmini	0 ₺						
Tespitler	<ul style="list-style-type: none"> • Öğretmen ve veli iletişiminin geliştirilmesi gerekmektedir 						
İhtiyaçlar	<ul style="list-style-type: none"> • Okulda sıklıkla veli toplantılarının yapılması ve öğrencilerle ilgili velilere gerekli bilgilendirmenin tam ve zamanında yapılması gerekmektedir. 						

TEMA	Kurumsal Kapasite						
Okul/Kurum Türü:	İlkokul						
AMAÇ-3	Eğitim ortamlarının fiziki imkânları geliştirilecektir.						
HEDEF-3.1.	Temel eğitimde okulların niteliğini arttıracak uygulama ve çalışmalara yer verilecektir.						
Performans Göstergeleri	Hedefe Etkisi (%)	Plan Dönemi Başlangıç Değeri	2024	2025	2026	2027	2028
PG 3.1.1 İyileştirilen fiziki mekân (derslikler, spor salonu, kütüphaneler, atölyeler vb.) sayısı.	50	1	1	1	1	1	1
PG 3.1.2 Okulda bir eğitim ve öğretim yılında geleneksel çocuk oyunlarına yönelik olarak düzenlenen alan/mekân sayısı.	50	1	1	1	1	1	1
Sorumlu Birim	Müdür Yardımcısı						
Stratejiler	S1 Fiziki mekânların iyileştirilmesi için kamu idareleri, belediyeler ve işverenlerle iş birlikleri yapılacaktır. S2 Atölye ve laboratuvarların iyileştirilmesi için sektör ile iş birlikleri yapılacaktır. S3 Okul bahçeleri geleneksel çocuk oyunlarına yönelik düzenlenecektir.						
Riskler	• Ekonomik zorlukların eğitim bütçesine olumsuz etkisi • Dezavantajlı grupların dijital okur-yazarlık becerilerinin artırılamaması						
Maliyet Tahmini	40.000,00 ₺						
Tespitler	• Örgün eğitim dışına çıkmış öğrencilerin, eğitim fırsatlarından eşit şekilde yararlanmalarının sağlanması						
İhtiyaçlar	• Açık öğretim programları ile örgün eğitim çağı dışına çıkmış bireylere ulaşılması						

TEMA	Kurumsal Kapasite						
Okul/Kurum Türü:	İlkokul						
AMAÇ-3	Eğitim ve öğretimin niteliğinin geliştirilmesini sağlanacaktır.						
HEDEF-3.2.	Kurum personelinin mesleki gelişimlerinin artırılması sağlanacaktır.						
Performans Göstergeleri	Hedefe Etkisi (%)	Plan Dönemi Başlangıç Değeri	2024	2025	2026	2027	2028
PG 3.2.1 Yüz yüze hizmet içi eğitim alan yönetici sayısı	100	4	4	4	4	4	4
PG 3.2.2 Yüz yüze hizmet içi eğitim alan öğretmen sayısı	100	57	50	57	57	57	57
PG 3.2.3 Uzaktan hizmet içi eğitime katılan öğretmen sayısı	95	58	55	57	57	57	57
PG 3.2.4 Ulusal uluslararası projelere katılım sağlayan öğretmen sayısı	20	10	5	5	6	6	7
Sorumlu Birim							
Stratejiler	<p>S1 Yöneticilerin ve öğretmenlerin mesleki gelişim ihtiyaçlarını tespit etmek amacıyla ihtiyaç analiz anketi yapılacaktır.</p> <p>S2 Yönetici ve öğretmenlerin alanlarında mesleki gelişimlerini ve öğretmenlik yeterliklerini geliştirmek için mahalli ve merkezi düzeyde eğitim almaları sağlanacaktır.</p> <p>S3 Yöneticilerinin ve öğretmenlerin dijital platformlar aracılığıyla verilen eğitimlere katılmaları teşvik edilecektir.</p> <p>S4 Öğretmenlerin yerel, ulusal ve uluslararası proje ve yarışmalara katılmaları teşvik edilecektir.</p>						
Riskler	• Ulaşım						
Maliyet Tahmini	0 ₺						
Tespitler	• Eğitim öğretimin aksamaması için gerekli başvuruların yapılmaması.						
İhtiyaçlar	• Maliyeti azaltmak için uzaktan eğitimle devam edilmesi.						

4.2. Maliyetlendirme

100.Yıl Cumhuriyet İlkokulu Müdürlüğü 2024-2028 Stratejik Planı'nın maliyetlendirilmesi sürecindeki temel amaç; stratejik amaç, hedef ve stratejilerin gerektirdiği maliyetlerin ortaya konulması suretiyle politika tercihlerinin ve karar alma sürecinin rasyonelleştirilmesine katkıda bulunmaktır. Bu sayede stratejik plan ile bütçe arasındaki bağlantı güçlendirilecek ve harcamaların önceliklendirilme süreci iyileştirilecektir. Bu temel gayeden hareketle planın tahmini maliyetlendirilmesi şu şekilde yapılmıştır:

Hedeflere ilişkin stratejiler durum analizi çalışmaları sonuçları ile ilgili birimlerin katılımlarıyla tespit edilmiştir.

Stratejilere ilişkin tahmini maliyetler belirlenirken buradan hareketle hedef maliyetleri de belirlenmiştir.

Hedef maliyetlerinden yola çıkılarak amaç maliyetleri ortaya çıkarılmış ve amaç maliyetlerinden de stratejik plan maliyeti belirlenmiştir.

Tabloda görüleceği üzere son iki yılın gelir ve giderlerinde yaşanan artıştan hareketle hazırlanan beş yıllık maliyetlendirme sonucunda Okulumuzun tahmini olarak 341.000,00 ₺'lik bir harcama yapacağı öngörülmektedir.

Tablo 24. Maliyet Tablosu

Amaç ve Hedef No	2024	2025	2026	2027	2028	Beş Yıllık Toplam
AMAÇ 1	10.000,00 ₺	10.000,00 ₺	12.500,00 ₺	17.000,00 ₺	23.100,00 ₺	72.600,00 ₺
Hedef 1.1	5.000,00 ₺	5.000,00 ₺	6.000,00 ₺	10.000,00 ₺	11.600,00 ₺	37.600,00 ₺
Hedef 1.2	5.000,00 ₺	5.000,00 ₺	6.500,00 ₺	7.000,00 ₺	11.500,00 ₺	35.000,00 ₺
AMAÇ 2	38.000,00 ₺	40.500,00 ₺	43.000,00 ₺	51.000,00 ₺	56.000,00 ₺	228.500,00 ₺
Hedef 2.1	7.000,00 ₺	8.000,00 ₺	9.000,00 ₺	12.000,00 ₺	14.000,00 ₺	50.000,00 ₺
Hedef 2.2	17.000,00 ₺	18.000,00 ₺	19.000,00 ₺	22.000,00 ₺	24.000,00 ₺	100.000,00 ₺
Hedef 2.3	14.000,00 ₺	14.500,00	15.000,00 ₺	17.000,00 ₺	18.000,00 ₺	78.500,00 ₺
AMAÇ 3	5.000,00 ₺	6.000,00 ₺	7.000,00 ₺	8.000,00 ₺	14.000,00 ₺	40.000,00 ₺
Hedef 3.1	5.000,00 ₺	6.000,00 ₺	7.000,00 ₺	8.000,00 ₺	14.000,00 ₺	40.000,00 ₺
Hedef 3.2	0,00	0,00	0,00	0,00	0,00	0,00
AMAÇ TOPLAM	43.000,00 ₺	56.000,00 ₺	62.500,00 ₺	76.000,00 ₺	94.200,00 ₺	341.100,00 ₺



5.BÖLÜM

İZLEME VE DEĞERLENDİRME

5.1.İZLEME VE DEĞERLENDİRME

İzleme, stratejik plan uygulamasının sistematik olarak takip edilmesi ve raporlanmasıdır. Plan dönemi içerisinde ve her yılın sonunda kurumumuzun stratejik planı uyarınca yürütülen faaliyetler, önceden belirlenen performans göstergelerine göre hedef ve gerçekleşme durumu ile varsa meydana gelen sapmaların nedenleri hakkında genel ve mali bilgileri içeren rapor hazırlanacaktır.

Değerlendirme ise, uygulama sonuçlarının amaç ve hedeflere kıyasla ölçülmesi ve söz konusu amaç ve hedeflerin tutarlılık ve uygunluğunun analizidir. Böylece planın uygulanma sürecinde bir aksama olup olmadığı saptanacak; varsa bunların düzeltilmesine yönelik tedbirler alınacaktır.

Tablo 25. İzleme Değerlendirme Dönemleri

İzleme Değerlendirme Dönemi	Gerçekleştirilme Zamanı	İzleme Değerlendirme Dönemi Süreç Açıklaması	Zaman Kapsamı
1.Dönem	Her yılın Temmuz ayı içerisinde	Göstergelerin gerçekleşme durumları hakkında hazırlanan raporun üst yöneticiye sunulması	Ocak Temmuz
2.Dönem	İzleyen yılın Şubat ayı sonuna kadar	Göstergelerin gerçekleşme durumları hakkında hazırlanan raporun üst yöneticiye sunulması ve değerlendirilerek gerekli tedbirlerin alınması	Tüm yıl

5.2.EKLER

Tablo 26. Performans Gösterge Koordinatör ve İş Birliği Tablosu

Birimler	1.1	1.2	1.3	2.1	2.2	3.1	3.2
Okul Müdürü	K	K	K	İ	İ	K	K
Müdür Yardımcısı	K	K	K	İ	İ	K	K
Sınıf Öğretmenleri	İ	İ	İ	K	K	İ	İ

Hedef Koordinatörü: K

İş Birliği Yapılacak Birim: İ

Hedef kartı sorumlulukları, hedef kartlarındaki bilgiler ve birim görev alanları esas alınarak oluşturulmuştur.

5.3.STRATEJİ SORUMLULUKLARI

Tablo27. Strateji Sorumlu Birimleri

Amaç 1	Hedef	Stratejiler	Sorumlu Birim	İş Birliği Yapılacak Birimler
Temel eğitimde fırsat eşitliği ve eğitime erişimin sağlandığı, öğretim süreçleri ve eğitim ortamlarının etkin kullanıldığı, çağın gerektirdiği evrensel yeterliliklere sahip, millî ve manevî değerleri benimsemiş sağlıklı ve mutlu bireyler olarak yetiştirmek.	1.1 Temel eğitimde fırsat eşitliğini sağlayarak eğitime erişimi artırmaya yönelik iyileştirmeler ile ilgili çalışmalar yapılacaktır	<p>S-1.1.1 Okula kayıt konusunda mevcut durum gözden geçirilerek daha güçlü ve işlevsel düzenlemelerin hayata geçirilmesi sağlanacaktır.</p> <p>S-1.1.2 Toplumun tüm kesimlerinden daha çok öğrencinin özel okullara erişim imkânını artırmaya yönelik çalışmalar yapılacaktır.</p> <p>S-1.1.3 Tüm öğrencilerimize fırsat eşitliği içinde eğitimlerine devam edebilmeleri için uygulanan ücretsiz ders kitapları ve öğrenci taşıma hizmetleri gibi uygulamaların sağlıklı bir şekilde devam etmesi sağlanacaktır.</p> <p>S-1.1.4 Öğrencilerin şubelere dağılımına yönelik mevcut durum analizi yapılarak okulların fiziki mekân kapasitesinin artırılmasına yönelik çalışmalar yapılacaktır.</p>	Okul Müdürü, Müdür Yardımcısı	Sınıf Öğretmenleri
	1.2 İlkokul öğrenme kayıplarını azaltmaya yönelik destekleyici mekanizmalar güçlendirilecektir..	<p>S-1.2.1 Destekleme ve Yetiştirme Kurslarına yönelik ihtiyaç analizleri doğrultusunda nitelik artırma çalışmaları yapılacaktır.</p> <p>S-1.2.2 İlkokullarda mevcut yetiştirme programlarının tamamlanamamasına sebep olan durumlara yönelik tedbirler geliştirilecektir.</p> <p>S-1.2.3 Evde ya da hastanede eğitim alan öğrencilerin durumlarının, e-Okul Yönetim Bilgi Sistemi'ne eksiksiz bir şekilde işlenmesi ve eğitim hizmetlerine yönelik gerekli planlamanın yapılması sağlanacaktır.</p> <p>S-1.2.4 Öğrencilerin devamsızlık nedenleri analiz edilerek ailelere yönelik bilgilendirme çalışmaları yapılacaktır.</p>	Okul Müdürü, Müdür Yardımcısı	Sınıf Öğretmenleri

<p>1.3 Temel eğitimde bilimsel, sosyal, sportif, kültürel, sanatsal ve toplumsal hizmet gibi alanlarda etkinliklere katılım oranı artırılacak ve sürekli öğrenmeye teşvik etmek amacıyla öğrencilere okuma kültürü kazandırılacaktır.</p>	<p>S-1.3.1 Temel eğitim okulları arasında yarışmalar ve etkinlikler düzenlenecektir.</p> <p>S-1.3.2 Türkiye Yüzyılı perspektifinde, ülkemizin gelecek vizyonu doğrultusunda yeni eserlerin bilim, kültür, sanayi ve teknoloji alanındaki gelişmelerin tanıtımı yapılacak; müze ve ören yerleri, tarihi eserler ve camiler, kaleler, şehitlikler, kütüphaneler, bilim merkezleri, üniversiteler vb. şehirlerimizin tarihi ve kültürel mekânlarının ziyaret edilmesi sağlanacaktır.</p> <p>S-1.3.3 Öğrencilerin insan, şehir, kültür ve medeniyet arasındaki ilişkiyi kavrayarak kendi yaşadığı şehri yakından tanınması, imkân ve özelliklerini öğrenerek mekân ve zaman ilişkisi bağlamında keşfetmesi, şehrinin soyut ve somut kültürel mirasını, değerlerini bilmesi ve koruması için okul içi ve okul dışı etkinlikler yapılacaktır.</p> <p>S-1.3.4 Öğrencilerin bilimsel, kültürel, sanatsal, sportif ve toplumsal hizmet etkinliklerine katılımını artırmak amacıyla çok yönlü destekleme ve izleme-değerlendirme mekanizmaları geliştirilerek çocukların sağlıklı yaşam becerileri ve alışkanlıklar edinmeleri için sağlıklı beslenme ve fiziksel aktivitelerine yönelik çalışmalar yürütülecektir.</p> <p>S-1.3.5 Okul bahçeleri geleneksel çocuk oyunlarına yönelik düzenlenecek ve e-Okul Sistemi'nde bulunan sosyal etkinlik modülünde geleneksel çocuk oyunlarının izleme ve değerlendirme çalışması gerçekleştirilecektir.</p>	<p>Okul Müdürü, Müdür Yardımcısı</p>	<p>Sınıf Öğretmenleri</p>
---	---	--	---------------------------

Amaç 2	Hedef	Stratejiler	Sorumlu Birim	İş Birliği Yapılacak Birimler
Temel eğitimde öğrencilerin kaliteli eğitime erişimleri fırsat eşitliği temelinde artırılarak bilişsel, duyuşsal ve fiziksel olarak çok yönlü gelişimleri sağlanacak ve temel hayat becerilerini edinmiş öğrenciler yetiştirilecektir.	2.1 Öğrencilerin bilimsel, kültürel, sanatsal, sportif ve toplum hizmeti alanlarında ders dışı etkinliklere katılım oranı artırılacaktır.	<p>S-2.1.1 Her bir öğrencinin bir kulüp faaliyetinde aktif olarak yer alması sağlanarak kulüp faaliyetlerinin etkinliği artırılacaktır.</p> <p>S-2.1.2 Öğrencilerin seviyelerine uygun olarak toplumsal sorunların çözümüne katkı sağlamak ve farkındalık oluşturmak amacıyla afet ve acil durum, çevre, eğitim, spor, kültür ve turizm, sağlık ve sosyal hizmetler alanlarında toplum hizmeti faaliyetlerine katılımları artırılacaktır.</p> <p>S-2.1.3 Okul bünyesinde yarışmalar düzenlenecektir.</p> <p>S-2.1.4 Diğer kurum ve kuruluşlarla iş birliği içerisinde yürütülen bilimsel, sosyal, kültürel, sanatsal ve sportif alanlardaki faaliyetler artırılacaktır.</p> <p>S-2.1.5 Okul bahçeleri çocukların geleneksel oyunlarla vakit geçirmelerini sağlayacak ve gelişimlerini destekleyecek şekilde etkin olarak kullanılacaktır.</p>	Sınıf Öğretmenleri	Okul Müdürü, Müdür Yardımcısı
	2.2 Öğrencilere evrensel değerler, sağlıklı yaşam ve çevre bilinci duyarlılığı kazandırılacaktır.	<p>S-2.2.1 Değerler eğitimi kapsamında milli ve evrensel değerlerin kazandırılmasına yönelik etkinlikler yapılacaktır.</p> <p>S-2.2.2 Serbest etkinlikler saati, öğrencilerin sanatsal, sportif ve kültürel faaliyetlere katılım sağlayacağı şekilde düzenlenecektir.</p> <p>S-2.2.3 Öğrencilere sağlıklı ve dengeli beslenmelerine yönelik bilgilendirme eğitimleri ve etkinlikler yapılacaktır.</p>	Sınıf Öğretmenleri	Okul Müdürü, Müdür Yardımcısı

		<p>S-2.2.4 Öğrencilerin çevre bilincinin artırılmasına yönelik etkinlikler yapılacaktır.</p> <p>S-2.2.5 Öğrencilere, nezaket ve görgü kuralları konusunda eğitimler verilerek konuya ilişkin etkinlikler düzenlenecektir.</p>	
--	--	---	--

Amaç 3	Hedef	Stratejiler	Sorumlu Birim	İş Birliği Yapılacak Birimler
Eğitim ortamlarının fiziki imkânları geliştirilecektir.	3.1 Temel eğitimde okulların niteliğini arttıracak uygulama ve çalışmalara yer verilecektir.	<p>S-3.1.1 Fiziki mekânların iyileştirilmesi için kamu idareleri, belediyeler ve işverenlerle iş birlikleri yapılacaktır.</p> <p>S-3.1.2 Atölye ve laboratuvarların iyileştirilmesi için sektör ile iş birlikleri yapılacaktır.</p> <p>S-3.1.3 Okul bahçeleri geleneksel çocuk oyunlarına yönelik düzenlenecektir.</p>	Okul Müdürü, Müdür Yardımcısı	Sınıf Öğretmenleri
	3.2 Hayat boyu öğrenme faaliyetleri ile bireylerde kişisel, çevresel ve mesleki anlamda farkındalık oluşturulacaktır.	<p>S-3.2.1 Bireylerde hayat boyu öğrenmenin kişisel ve mesleki faydaları konusunda farkındalık oluşturulması ve hayat boyu öğrenmeye katılımın artırılması sağlanacaktır.</p> <p>S-3.2.2 Bireylerin öğrenme fırsatları hakkında bilgilendirilmesi ve öğrenme imkânları kapsamında farkındalığının artırılmasına yönelik faaliyetler yürütülecektir.</p> <p>S-3.2.3 Olgunlaşma enstitülerinin kurum bazlı yetkinlikleri de göz önünde bulundurularak, daha spesifik alanlarda etkin çalışmalar yapmaları, özgün ve kaliteli ürünler ortaya koymaları ve bu yolla hayat boyu öğrenme katılımına katkı sunmaları sağlanacaktır.</p> <p>S-3.2.4 Eğitime erişimde dezavantajlı durumda olan çeşitli hedef kitlelerin hayat boyu öğrenmeye erişimini artırabilmek için uzaktan eğitim teknolojilerinden yararlanması sağlanacaktır.</p>	Okul Müdürü, Müdür Yardımcısı	Sınıf Öğretmenleri

5.4.PERFORMANS GÖSTERGESİ SORUMLULUKLARI

Tablo28. Performans Gösterge Sorumlu Birimleri

AMAÇ 1 HEDEFLERİNE İLİŞKİN PERFORMANS GÖSTERGELERİ			
PG No	Performans Göstergesi	Sorumlu Birim	İş Birliği Yapılacak Birimler
PG 1.1.1	Temel eğitimde okullaşma oranı (%) (Yaş Grubu)	Okul Müdürü , Müdür Yardımcısı	Sınıf Öğretmenleri
PG 1.1.2	Öğrenci sayısı 30' dan fazla olan şube oranı (%)	Okul Müdürü , Müdür Yardımcısı	Sınıf Öğretmenleri
PG 1.2.1	İlkokullarda yetiştirme programına dâhil olması beklenen öğrencilerin programa katılma oranı (%)	Okul Müdürü , Müdür Yardımcısı	Sınıf Öğretmenleri
PG 1.2.2	20 gün ve üzeri özürsüz devamsızlık yapan öğrenci oranı (%)	Okul Müdürü , Müdür Yardımcısı	Sınıf Öğretmenleri
PG 1.3.1	Temel eğitim de en az bir sosyal etkinliğe katılan öğrenci oranı (Temel Eğitim) (%)	Okul Müdürü , Müdür Yardımcısı	Sınıf Öğretmenleri
PG 1.3.2	Öğrenci başına okunan kitap sayısı	Okul Müdürü , Müdür Yardımcısı	Sınıf Öğretmenleri
PG 1.3.3	Okuma kültürünü artırmaya yönelik düzenlenen etkinliklere katılan öğrenci oranı (%)	Okul Müdürü , Müdür Yardımcısı	Sınıf Öğretmenleri
PG 1.3.4	Geleneksel çocuk oyunlarına yönelik bahçe düzenlemesi yapılan alan oranı (%)	Okul Müdürü , Müdür Yardımcısı	Sınıf Öğretmenleri
PG.2.1.1	Okulda bir eğitim ve öğretim döneminde bilimsel, kültürel, sanatsal ve sportif alanlarda en az bir faaliyete katılan öğrenci oranı (%)	Sınıf Öğretmeni	Okul Müdürü,

			Müdür Yardımcısı
PG.2.1.2	Bir eğitim ve öğretim yılında yerel, ulusal ve uluslararası proje, yarışma vb. etkinliklere katılan öğrenci oranı (%)	Sınıf Öğretmeni	Okul Müdürü, Müdür Yardımcısı
PG.2.1.3	Okulda bir eğitim ve öğretim yılında geleneksel çocuk oyunları alt başlığında en az bir faaliyete katılan öğrenci oranı (%)	Sınıf Öğretmeni	Okul Müdürü, Müdür Yardımcısı
PG.2.2.1	Değerler eğitimi kapsamında düzenlenen etkinlik sayısı	Sınıf Öğretmeni	Okul Müdürü, Müdür Yardımcısı
PG.2.2.2	Sağlıklı ve dengeli beslenme ile ilgili verilen eğitim sayısı	Sınıf Öğretmeni	Okul Müdürü, Müdür Yardımcısı
PG.2.2.3	Çevre bilincinin artırılmasına yönelik verilen eğitim sayısı	Sınıf Öğretmeni	Okul Müdürü, Müdür Yardımcısı
PG.2.2.4	Nezakat kurallarına yönelik yapılan etkinlik sayısı	Sınıf Öğretmeni	Okul Müdürü, Müdür Yardımcısı
PG.3.1.1	İyileştirilen fiziki mekân (derslikler, spor salonu, kütüphaneler, atölyeler vb.) sayısı.	Okul Müdürü, Müdür Yardımcısı	Sınıf Öğretmenleri
PG.3.1.2	Okulda bir eğitim ve öğretim yılında geleneksel çocuk oyunlarına yönelik olarak düzenlenen alan/mekân sayısı.	Okul Müdürü, Müdür Yardımcısı	Sınıf Öğretmenleri
PG.3.2.1	Öğrenci başına okunan kitap sayısı	Okul Müdürü, Müdür Yardımcısı	Sınıf Öğretmenleri
PG.3.2.2	Okulda öğrencilerin Türkçe dil becerilerini geliştirmeye yönelik düzenlenen etkinlik, proje, yarışma sayısı	Okul Müdürü, Müdür Yardımcısı	Sınıf Öğretmenleri

5.5.PAYDAŞ ANKETLERİ-1

Tablo 29. Öğrenci Anketi

NO	KONU BAŞLIKLARI	Kesinlikle Katılıyorum %	Kararsızım %	Katılmıyorum %	Kesinlikle Katılmıyorum %
01-	Okulumu seviyorum.	80	12	8	-
02-	Okulumda kendimi güvende hissediyorum.	85	10	5	-
03-	Okulumun içi ve bahçesi temizdir.	80	5	15	-
04-	Öğretmenim adildir.	80	15	5	-
05-	Öğretmenim benimle ilgileniyor.	70	20	10	-
06-	Yardıma ihtiyacım olursa öğretmenim bana yardım eder.	85	10	5	-
07-	Öğretmenim derse katılmamı sağlar.	80	20	-	-
08-	Öğretmenim dersleri farklı araçlar kullanarak anlatır.	70	25	5	-
9-	Okulda ders dışı eğlenceli etkinlikler var.	85	15	-	-
10-	Teneffüslerde ihtiyaçlarımı giderebiliyorum.	75	20	5	-
11-	Öğretmenim her gün beni çok çalıştırıyor.	50	20	20	5

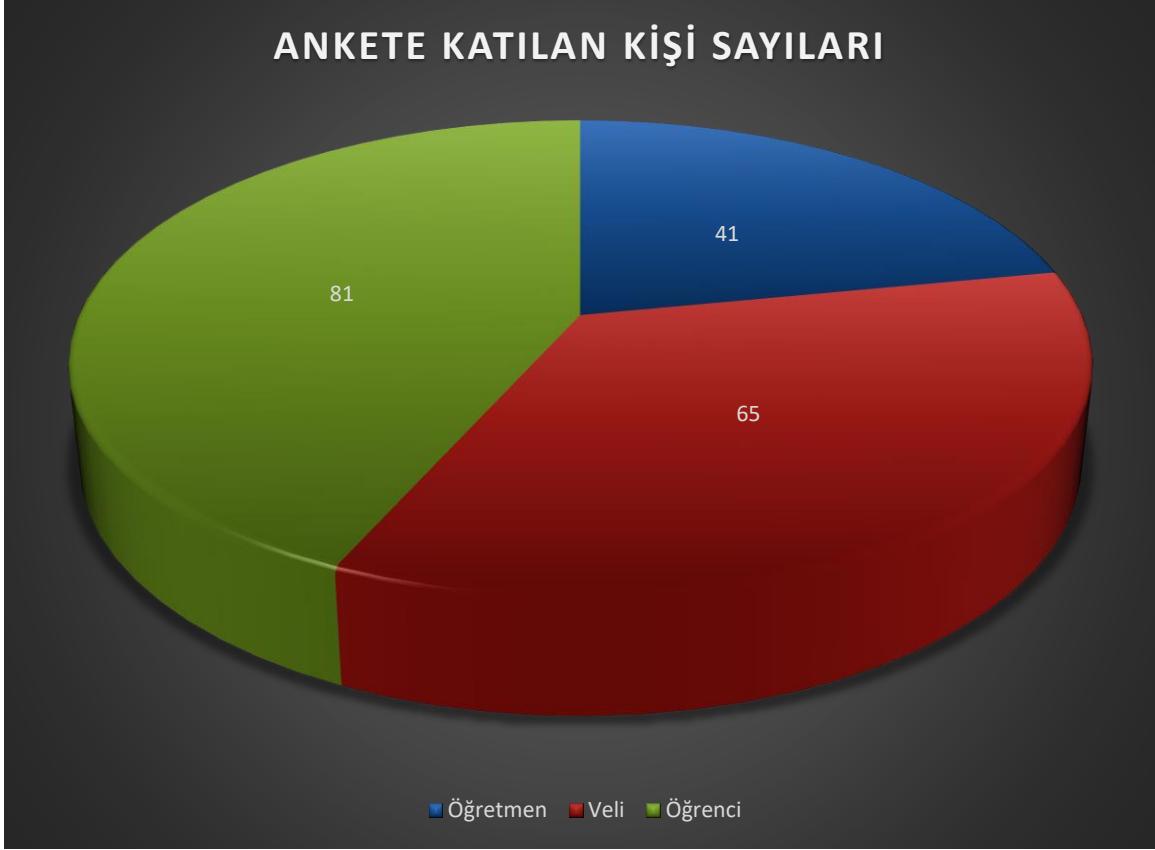
Tablo30. Öğretmen Anketi

NO	ÖĞRETMEN ANKETİ	Kesinlikle	Katılıyorum %	Katılıyorum %	Kararsızım %	Katılmıyorum %	Kesinlikle	Katılmıyorum %
		Katılıyorum %	Katılıyorum %	Kararsızım %	Katılmıyorum %	Katılmıyorum %	Katılmıyorum %	
01-	Okulun misyonu ve vizyonunu tam olarak anlıyorum.	100	-	-	-	-	-	-
02-	Okulda eğitim ve yönetim kalitesi sürekli olarak gelişiyor.	95	5	-	-	-	-	-
03-	Okul temiz ve hijyeniktir.	95	5	-	-	-	-	-
04-	Okul, öğrencilerin ve personelin güvenliğini sağlamak için uygun güvenlik önlemleri alır.	90	5	5	-	-	-	-
05-	Okul, yeni kabul edilen öğrencilere uygun desteği sağlar.	95	5	-	-	-	-	-
06-	Okulumuz mesleki yeterliliğimi geliştirmek için eğitim fırsatları sunuyor.	90	5	5	-	-	-	-
07-	Okul yönetimimiz öğretmenleri etkin bir şekilde yönlendirir.	100	-	-	-	-	-	-
08-	Okulumuz, öğrencilerin öğrenme ilgisini uyandıracak bir öğrenme ortamı oluşturmuştur.	95	5	-	-	-	-	-
09-	Etkili bir öğretmen olmak için ihtiyaç duyduğum kaynaklara erişimim var.	90	5	5	-	-	-	-
10-	Bana sunulan kaynakları kullanmak için gerekli eğitime sahibim.	100	-	-	-	-	-	-
11-	Okulumuzun, farklı ihtiyaçları olan öğrencileri desteklemek için etkin bir politikası vardır.	95	5	-	-	-	-	-
12-	Okulumuz müfredat uygulamasını etkin bir şekilde izler.	100	-	-	-	-	-	-
13-	Okulumuz, velilere uygun etkinlikler düzenlemektedir.	100	-	-	-	-	-	-
14-	Diğer öğretmenlerle iş birliği yaparım.	100	-	-	-	-	-	-
15-	Okul personeli arasında dostane bir ilişki sürdürülür.	95	-	5	-	-	-	-
16-	Takım ruhumuz ve moralimiz yüksek.	95	-	5	-	-	-	-
17-	Okulumuza aidiyet hissediyorum.	95	5	-	-	-	-	-

Tablo31. Veli Anketi

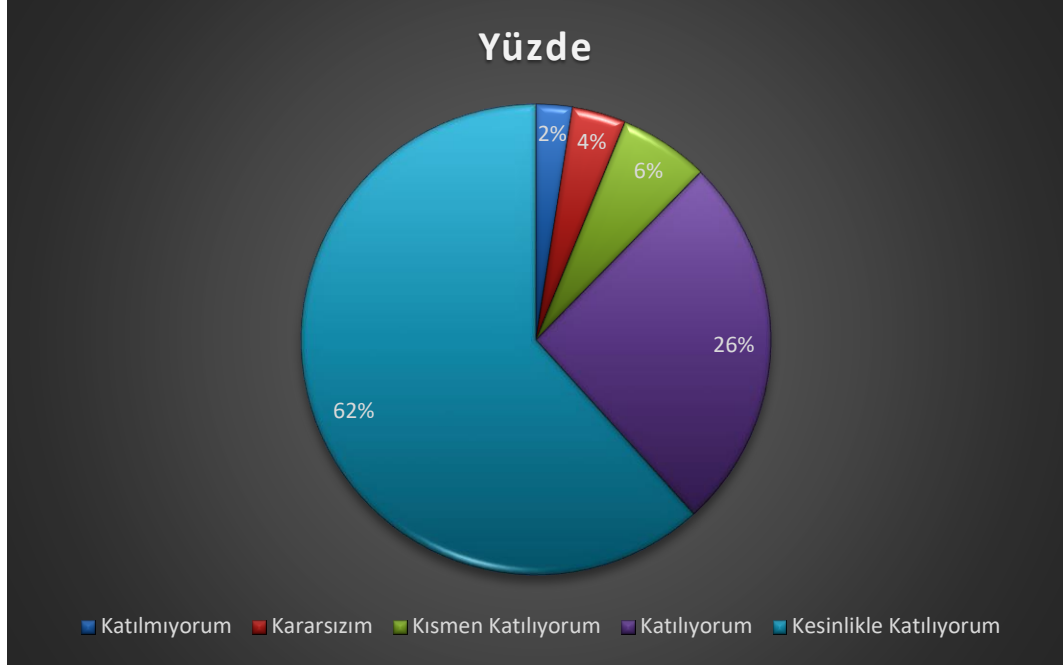
NO	VELİLER İÇİN KONU BAŞLIKLAR	Kesinlikle Katılıyorum %	Katılıyorum %	Kararsızım %	Katılmıyorum %	Kesinlikle Katılmıyorum %
01-	Okulun misyonu ve vizyonunu tam olarak anlıyorum.	95	5	-	-	-
02-	Okulda eğitim ve yönetim kalitesi sürekli olarak gelişiyor.	95	5	-	-	-
03-	Okul temiz ve hijyeniktir.	95	-	5	-	-
04-	Okul, öğrencilerin ve personelin güvenliğini sağlamak için uygun güvenlik önlemleri alır.	95	-	5	-	-
05-	Okul, yeni kabul edilen öğrencilere uygun desteği sağlar.	100	-	-	-	-
06-	Okul, çocuğumun okumaya olan ilgisini geliştirmesine yardımcı olabilir.	95	-	5	-	-
07-	Okul çocuğumun öğrenme ilgisini güçlendiriyor.	95	-	-	5	-
08-	Okul çocuğumun ahlaki gelişimini teşvik edebilir.	100	-	-	-	-
09-	Okulda kullanılan değerlendirme yöntemleri çocuğumun gelişimini tüm yönleriyle anlamama yardımcı oluyor.	95	5	-	-	-
10-	Okul, çocuğumun öğrenme performansı ve gelişimi hakkında beni iyi bilgilendiriyor.	95	5	-	-	-
11-	Okul çocuğuma duygusal rahatsızlık ve öğrenme güçlükleri ile karşılaştığında yeterli desteği ve rehberlik sağlar.	95	5	-	-	-
12-	Öğretmenlerin benimle iletişim kurma yöntemlerinden memnunum.	95	-	5	-	-
13-	Herhangi bir problem durumunda müdür endişelerime cevap veriyor.	100	-	-	-	-
14-	Okulda, velilerin ihtiyaçlarına uygun eğitim faaliyetleri düzenlenir.	95	5	-	-	-
15-	Okul, çocukların gelişimini desteklemek için velilerle iyi bir ilişki kurar.	95	5	-	-	-
16-	Okul, aktif veli katılımını teşvik eder.	100	-	-	-	-
17-	Okulun veli etkinliklerine aktif olarak katılırım.	85	5	5	5	-
18-	Bir veli olarak okula aidiyet hissediyorum.	95	5	-	-	-
19-	Çocuğumun ev ödevlerini tamamlamasını sağlarım.	75	5	5	5	10
20-	Çocuğumu okumaya teşvik ederim.	80	10	5	5	-
21-	Çocuğumun her gün okula gitmesini sağlarım.	75	5	10	10	-
22-	Çocuğumun eğitiminde aktif bir ortağım.	65	5	15	15	-

5.6.PAYDAŞ ANKETLERİ-2



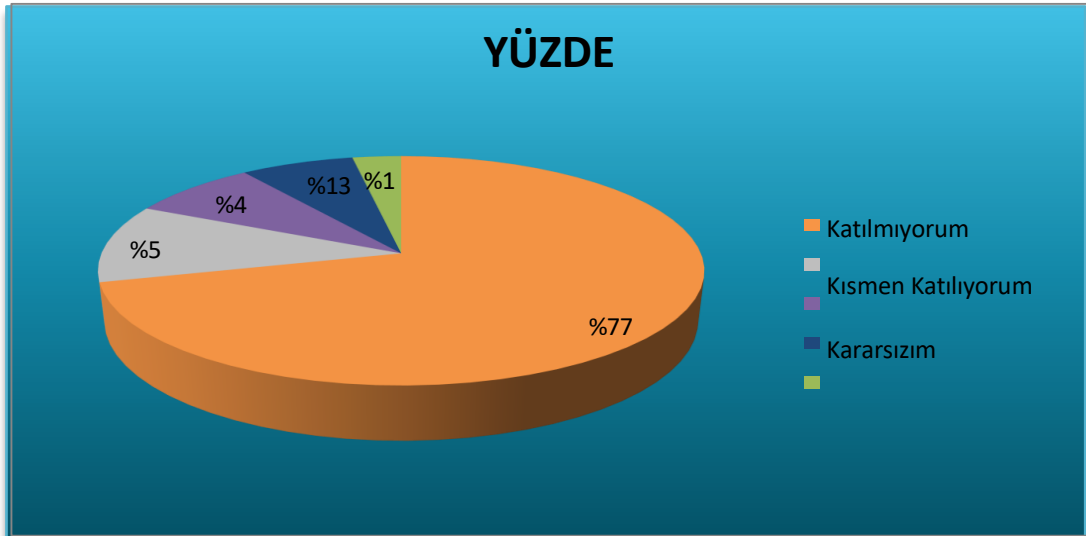
Öğrenci Anketi Sonuçları:

Okulumuzda toplam 1614 öğrenci öğrenim görmektedir. Tesadüfi Örneklemeye Yöntemine göre seçilmiş toplam 81 öğrenciye uygulanan anket sonuçları aşağıda yer almaktadır.



Şekil 1: Öğrencilerin Ulaşılabilirlik Düzeyi

“Öğretmenlerimle ihtiyaç duyduğumda rahatlıkla görüşebilirim” sorusuna ankete katılan öğrencilerin %88’i **Katılıyorum** yönünde görüş belirtmişlerdir.

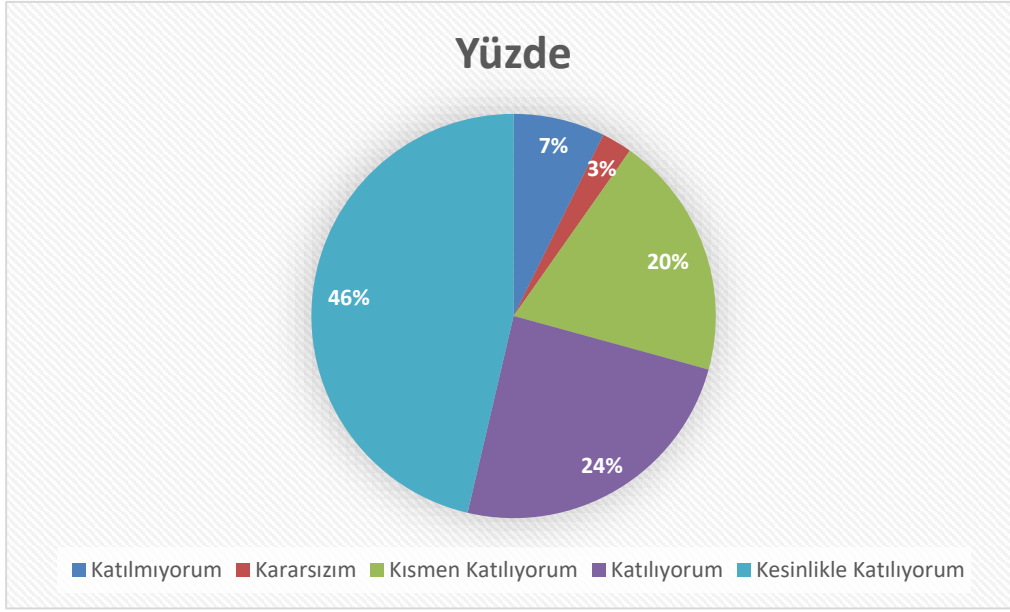


Şekil 2: Okulun binası ve fiziki mekanları yeterlidir (Katılmıyorum Maddesi)

“Okulun binası ve fiziki mekanlar yeterlidir” sorusuna ankete katılan öğrencilerin %77’ si **‘katılmıyorum’** yönünde görüş belirtmişlerdir.

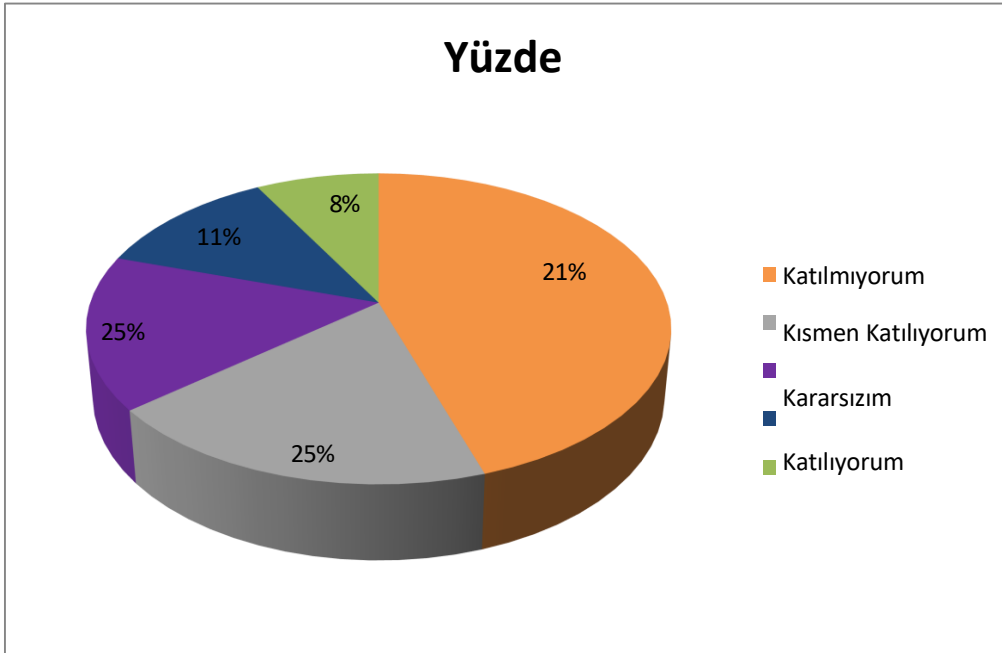
Öğretmen Anketi Sonuçları:

Okulumuzda görev yapmakta olan toplam 41 öğretmene uygulanan anket sonuçları aşağıda yer almaktadır.



Şekil 3: Katılımcı Karar Alma Seviyesi

“Okulumuzda alınan kararlar, çalışanların katılımıyla alınır” sorusuna anket çalışmasına katılan 41 öğretmenin %46’si **Katılıyorum** yönünde görüş belirtmişlerdir.

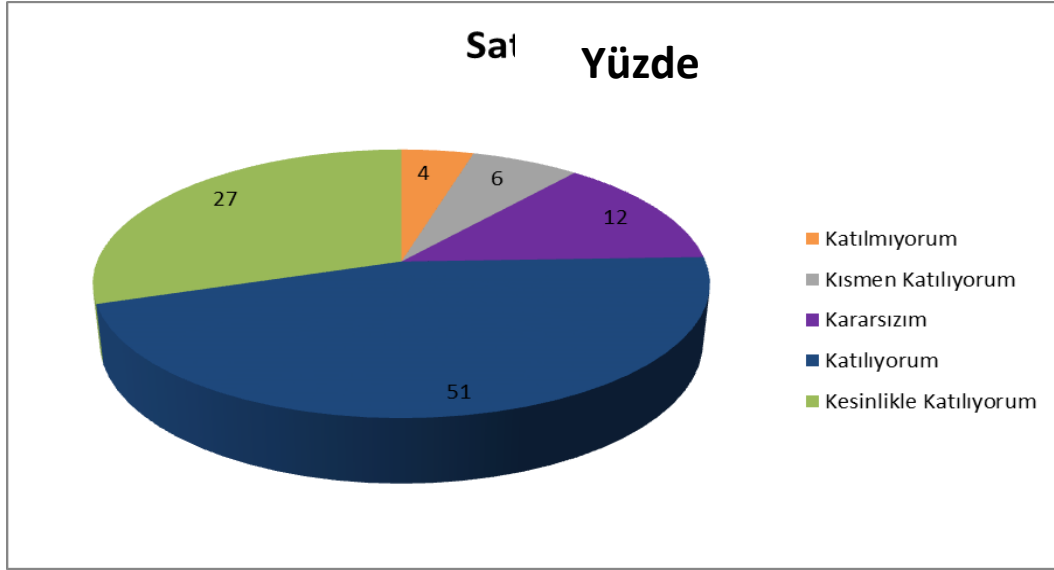


Şekil 4: Öğretmenlerin Özel Alan Seviyesi

“Okulumuzda sadece öğretmenlerin kullanımına tahsis edilmiş yerler yeterlidir” sorusuna anket çalışmasına katılan öğretmenlerimizin %21’i **katılmıyorum** yönünde görüş belirtmişlerdir.

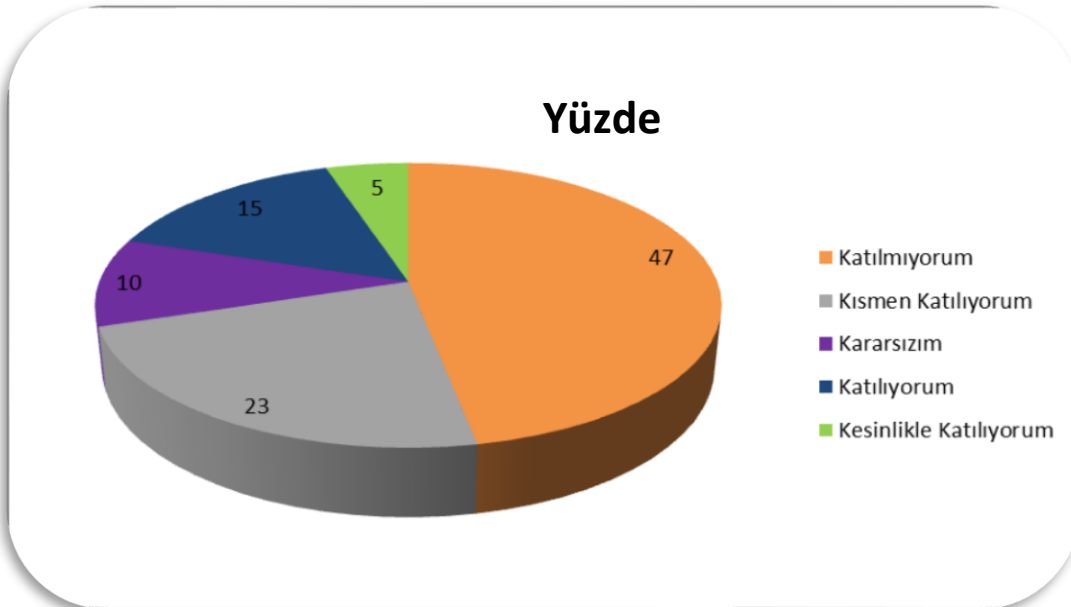
Veli Anketi Sonuçları:

Okulumuzdaki velilerden Tesadüfî Örneklemeye Yöntemine göre 65 veliye uygulanan anket sonuçları aşağıda yer almaktadır.



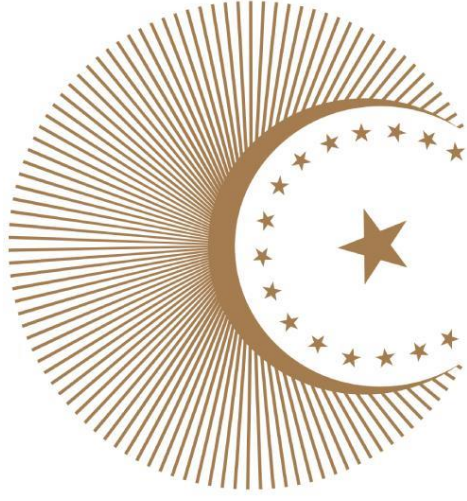
Şekil 5: Rehberlik Hizmeti Alabilme Seviyesi

“Öğrencimle İlgili konularda okulda rehberlik hizmeti alabiliyorum.” sorusuna anket çalışmasına katılan velilerimizin **%51’i kesinlikle katılıyorum**



yönünde görüş belirtmişlerdir

Şekil 6: Velilerin E-Okul, VBS ve Okulun internet sayfasını ziyaret etme seviyesi “E-Okul , Veli Bilgilendirme Sistemi ile Okulun İnternet sayfasını düzenli olarak takip ediyorum.” sorusuna ankete katılmış olan **velilerin %47’si Katılıyorum** yönünde görüş belirtmişlerdir.



TÜRKİYE YÜZYILI

